



Statistische Berichte

Ausfuhr und Einfuhr Bayerns im Mai 2017



G III 1 m 5/2017
Hrsg. im Juli 2017
Bestellnr. G3000C 201705

Zeichenerklärung

- 0 mehr als nichts, aber weniger als die Hälfte der kleinsten in der Tabelle nachgewiesenen Einheit
- nichts vorhanden oder keine Veränderung
- / keine Angaben, da Zahlen nicht sicher genug
- Zahlenwert unbekannt, geheimzuhalten oder nicht rechenbar
- ... Angabe fällt später an
- X Tabellenfach gesperrt, da Aussage nicht sinnvoll
- () Nachweis unter dem Vorbehalt, dass der Zahlenwert erhebliche Fehler aufweisen kann
- p vorläufiges Ergebnis
- r berichtigtes Ergebnis
- s geschätztes Ergebnis
- D Durchschnitt
- ≙ entspricht

Auf- und Abrunden

Im Allgemeinen ist ohne Rücksicht auf die Endsummen auf- bzw. abgerundet worden. Deshalb können sich bei der Summierung von Einzelangaben geringfügige Abweichungen zu den ausgewiesenen Endsummen ergeben. Bei der Aufgliederung der Gesamtheit in Prozent kann die Summe der Einzelwerte wegen Rundens vom Wert 100 % abweichen. Eine Abstimmung auf 100 % erfolgt im Allgemeinen nicht.

Publikationsservice

Das Bayerische Landesamt für Statistik veröffentlicht jährlich über 400 Publikationen. Das aktuelle Veröffentlichungsverzeichnis ist im Internet als Datei verfügbar, kann aber auch als Druckversion kostenlos zugesandt werden.

Kostenlos

ist der Download der meisten Veröffentlichungen, z.B. von Statistischen Berichten (PDF- oder Excel-Format).

Kostenpflichtig

sind alle Printversionen (auch von Statistischen Berichten), Datenträger und ausgewählte Dateien (z.B. von Verzeichnissen, von Beiträgen, vom Jahrbuch).

Newsletter Veröffentlichungen

Die Themenbereiche können individuell ausgewählt werden. Über Neuerscheinungen wird aktuell informiert.

Webshop

Alle Veröffentlichungen sind im Internet verfügbar unter www.statistik.bayern.de/veroeffentlichungen

Impressum

Statistische Berichte

bieten in tabellarischer Form neuestes Zahlenmaterial der jeweiligen Erhebung. Dieses wird, soweit erforderlich, methodisch erläutert und kurz kommentiert.

Herausgeber, Druck und Vertrieb

Bayerisches Landesamt für Statistik
Nürnberger Straße 95
90762 Fürth

Papier

Gedruckt auf umweltfreundlichem Papier, chlorfrei gebleicht.

Vertrieb

E-Mail vertrieb@statistik.bayern.de
Telefon 089 2119-3205, 0911 98208-6270
Telefax 089 2119-3457

Auskunftsdienst

E-Mail info@statistik.bayern.de
Telefon 089 2119-3218
Telefax 089 2119-13580

© Bayerisches Landesamt für Statistik, Fürth 2017
Vervielfältigung und Verbreitung, auch auszugsweise, mit Quellenangabe gestattet.

Hinweis: Diese Druckschrift wird im Rahmen der Öffentlichkeitsarbeit der Bayerischen Staatsregierung herausgegeben. Sie darf weder von Parteien noch von Wahlwerbern oder Wahlhelfern im Zeitraum von fünf Monaten vor einer Wahl zum Zwecke der Wahlwerbung verwendet werden. Dies gilt für Landtags-, Bundestags-, Kommunal- und Europawahlen. Missbräuchlich ist während dieser Zeit insbesondere die Verteilung auf Wahlveranstaltungen, an Informationsständen der Parteien sowie das Einlegen, Aufdrucken und Aufkleben parteipolitischer Informationen oder Werbemittel. Untersagt ist gleichfalls die Weitergabe an Dritte zum Zwecke der Wahlwerbung. Auch ohne zeitlichen Bezug zu einer bevorstehenden Wahl darf die Druckschrift nicht in einer Weise verwendet werden, die als Parteinahme der Staatsregierung zugunsten einzelner politischer Gruppen verstanden werden könnte. Den Parteien ist es gestattet, die Druckschrift zur Unterrichtung ihrer eigenen Mitglieder zu verwenden.

Inhaltsverzeichnis

Vorbemerkungen	4
Wichtige Hinweise	7
 Abbildungen und Tabellen	
Abb. 1 Monatliche Entwicklung der Ausfuhr Bayerns von Juni 2015 bis Mai 2017 nach Bestimmungsländergruppen	8
Abb. 2 Monatliche Entwicklung der Einfuhr Bayerns von Juni 2015 bis Mai 2017 nach Ursprungsländergruppen	8
Abb. 3 Ausfuhr Bayerns im Mai 2017 nach ausgewählten Warenuntergruppen	9
Abb. 4 Ausfuhr Bayerns im Mai 2017 nach ausgewählten Bestimmungsländern	9
Abb. 5 Einfuhr Bayerns im Mai 2017 nach ausgewählten Warenuntergruppen	23
Abb. 6 Einfuhr Bayerns im Mai 2017 nach ausgewählten Ursprungsländern	23
1a. Entwicklung der Ausfuhr Bayerns nach Warengruppen	10
2a. Ausfuhr Bayerns nach Warengruppen	12
3a. Ausfuhr Bayerns nach Warengruppen und Warenuntergruppen	13
4a. Ausfuhr Bayerns nach Erdteilen, Bestimmungsländern und Ländergruppen	18
1b. Entwicklung der Einfuhr Bayerns nach Warengruppen	24
2b. Einfuhr Bayerns nach Warengruppen	26
3b. Einfuhr Bayerns nach Warengruppen und Warenuntergruppen	27
4b. Einfuhr Bayerns nach Erdteilen, Ursprungsländern und Ländergruppen	32
Länderverzeichnis für die Außenhandelsstatistik	37
Ländergruppen	39

Vorbemerkungen

Rechtsgrundlagen:

Gesetz über die Statistik für Bundeszwecke (Bundesstatistikgesetz – BStatG) vom 22. Januar 1987 (BGBl I S. 462, 565), zuletzt geändert durch Artikel 3 des Gesetzes vom 7. September 2007 (BGBl I S. 2246),

Verordnung (EG) Nr. 638/2004 des Europäischen Parlaments und des Rates vom 31. März 2004 über die Gemeinschaftsstatistiken des Warenverkehrs zwischen Mitgliedstaaten und zur Aufhebung der Verordnung (EWG) Nr. 3330/91 des Rates (ABl. EG Nr. L 102 S. 1), geändert durch Verordnung (EG) Nr. 222/2009 des Europäischen Parlaments und des Rates vom 11. März 2009 (ABl. L 87 vom 31.3.2009, S. 160),

Verordnung (EG) Nr. 1982/2004 der Kommission vom 18. November 2004 zur Durchführung der Verordnung (EG) Nr. 638/2004 des Europäischen Parlaments und des Rates über die Gemeinschaftsstatistiken des Warenverkehrs zwischen Mitgliedstaaten und zur Aufhebung der Verordnungen (EG) Nr. 1901/2000 und (EWG) Nr. 3590/92 der Kommission (ABl. EG Nr. L 343 S. 3), zuletzt geändert durch Verordnung (EU) Nr. 96/2010 der Kommission vom 4. Februar 2010 (ABl. L 34 vom 5.2.2010, S. 1),

Verordnung (EG) Nr. 471/2009 des Europäischen Parlaments und des Rates vom 6. Mai 2009 über Gemeinschaftsstatistiken des Außenhandels mit Drittländern und zur Aufhebung der Verordnung (EG) Nr. 1172/95 des Rates (ABl. L 152 vom 16.6.2009, S. 23),

Verordnung (EU) Nr. 92/2010 der Kommission vom 2. Februar 2010 zur Durchführung der Verordnung (EG) Nr. 471/2009 des Europäischen Parlaments und des Rates über Gemeinschaftsstatistiken des Außenhandels mit Drittländern hinsichtlich des Datenaustauschs zwischen den Zollbehörden und den nationalen statistischen Stellen, der Erstellung von Statistiken und der Qualitätsbewertung (ABl. L 31 vom 3.2.2010, S. 4),

Verordnung (EU) Nr. 113/2010 der Kommission vom 9. Februar 2010 zur Durchführung der Verordnung (EG) Nr. 471/2009 des Europäischen Parlaments und des Rates über Gemeinschaftsstatistiken des Außenhandels mit Drittländern hinsichtlich der Abdeckung des Handels, der Definition der Daten, der Erstellung von Statistiken des Handels nach Unternehmensmerkmalen und Rechnungswährung sowie besonderer Waren oder Warenbewegungen (ABl. L 37 vom 10.2.2010, S. 1),

Verordnung (EU) Nr. 1106/2012 der Kommission vom 27. November 2012 zur Durchführung der Verordnung (EG) Nr. 471/2009 des Europäischen Parlaments und des Rates über Gemeinschaftsstatistiken des Außenhandels mit Drittländern hinsichtlich der Aktualisierung des Verzeichnisses der Länder und Gebiete (ABl. L 328 vom 28.11.2012, S. 7)

Außenhandelsstatistikgesetz (AHStatG) in der im Bundesgesetzblatt Teil III, Gliederungsnummer 7402-1, veröffentlichten bereinigten Fassung, zuletzt geändert durch Artikel 10 des Gesetzes vom 25. April 2007 (BGBl I S. 594),

Außenhandelsstatistik-Durchführungsverordnung (AHStatDV) in der Fassung der Bekanntmachung vom 29. Juli 1994 (BGBl I S. 1993), zuletzt geändert durch Verordnung vom 24. November 2008 (BGBl I S. 2238).

Gegenstand:

Die Außenhandelsstatistik Bayerns stellt den grenzüberschreitenden Warenverkehr Bayerns mit dem Ausland dar. Seit 1993 gliedert sich die Außenhandelsstatistik wegen der unterschiedlichen Erhebungsformen in die Intrahandelsstatistik (Handel mit den EU-Ländern) und die Extrahandelsstatistik (Handel mit den übrigen Staaten). Ausland im Sinne der Außenhandelsstatistik ist das Gebiet außerhalb der Bundesrepublik Deutschland.

Erhebungsgebiet:

Das Erhebungsgebiet der Außenhandelsstatistik umfasst das Gebiet des Freistaats Bayern.

Anmeldung:

Den Ergebnissen der Außenhandelsstatistik liegen im Allgemeinen die Angaben der Einführer und Ausführer zugrunde. Die Anmeldung zur Extrahandelsstatistik erfolgt in der Regel mit den Vordrucken „Einfuhranmeldung“ und „Ausfuhranmeldung“. Den Ergebnissen der Intrahandelsstatistik liegen die statistischen Anmeldungen der innergemeinschaftlichen Erwerbe und Lieferungen im Sinne des Umsatzsteuergesetzes zugrunde.

Darstellungsform:

In der Außenhandelsstatistik wird die Ausfuhr im Spezialhandel und die Einfuhr im Generalhandel dargestellt.

Der **Spezialhandel** enthält im Wesentlichen die Waren, die aus der Erzeugung, der Bearbeitung oder Verarbeitung des Erhebungsgebietes stammen und ausgehen.

Er umfasst die Ausfuhr von Waren

- aus dem freien Verkehr,
- nach zollamtlich bewilligter aktiver Veredelung (Eigen- und Lohnveredelung),
- zur zollamtlich bewilligten passiven Veredelung, auch Ausbesserung.

Für die Ausfuhrstatistik der einzelnen Länder der Bundesrepublik Deutschland bildet der Herstellungsort der Güter das Grundmerkmal. Sind mehrere Orte an der Herstellung beteiligt, so gilt derjenige als Herstellungsort, in dem die Exportware die letzte, wirtschaftlich gerechtfertigte, wesentliche Be- oder Verarbeitung erfahren hat.

Der **Generalhandel** enthält alle in das Erhebungsgebiet eingehenden Waren mit Ausnahme der Waren der Durchfuhr und des Zwischenauslandsverkehrs.

Generalhandel und Spezialhandel enthalten übereinstimmend die unmittelbare Einfuhr von Waren in den freien Verkehr, zur zollamtlich bewilligten aktiven Veredelung (Eigen- und Lohnveredelung), nach zollamtlich bewilligter passiver Veredelung, auch Ausbesserung.

Der Generalhandel unterscheidet sich vom Spezialhandel durch die verschiedene Nachweisung der auf Lager eingeführten ausländischen Waren.

Nachgewiesen werden

- im Generalhandel alle Einfuhren auf Lager im Zeitpunkt ihrer Einlagerung,
- im Spezialhandel dagegen nur diejenigen Einfuhren auf Lager, die nicht zur Wiederausfuhr gelangen, zum Zeitpunkt ihrer Einfuhr aus Lager.

Die Einfuhr Bayerns im Generalhandel enthält also nicht nur die Waren, die zum Gebrauch, zum Verbrauch, zur Bearbeitung oder Verarbeitung in Bayern bestimmt sind, sondern auch Waren, die über Bayern als erstes bekanntes Zielland in andere Länder des Bundesgebiets oder wieder ins Ausland weitergeleitet werden.

Für die einzelnen Länder der Bundesrepublik Deutschland können somit – im Gegensatz zu deren Ausfuhr, bei der der Spezialhandel erfasst wird – die Einfuhren nur im Generalhandel ermittelt werden.

Befreiungen und Vereinfachungen:

Im Rahmen der Extrahandelsstatistik sind – bis auf wenige Ausnahmen – Warensendungen von weniger als 1000 Euro von der Anmeldung befreit.

Im Rahmen der Intrahandelsstatistik sind Unternehmen befreit, deren im Intrahandel getätigte jährlichen Versendungen in andere Mitgliedstaaten den Wert von 500 000 Euro und/oder Eingänge aus anderen Mitgliedstaaten den Wert von 800 000 Euro im Vorjahr oder im laufenden Jahr nicht überschritten haben. Privatpersonen sind in der Intrahandelsstatistik grundsätzlich von der Auskunftspflicht befreit. Die Befreiungen sind als Zuschätzungen in den Außenhandelsergebnissen enthalten.

Nicht einbezogen sind ferner Waren, die von ausländischen Streitkräften, die in der Bundesrepublik Deutschland stationiert sind, selbst ausgeführt und eingeführt werden.

Berichtsmonat:

Die Ausfuhren und Einfuhren werden im Allgemeinen im Monat des Grenzübergangs nachgewiesen. Durch unvermeidbare Aufenthalte bei der Anmeldung, aber auch durch Rückfragen, können in geringem Umfang Ausfuhren und Einfuhren in einer späteren Berichtszeit nachgewiesen sein.

Warensystematik:

Benennung und Gruppierung der Waren in den Tabellen erfolgen seit Berichtsmonat Januar 2002 nach der Gliederung „Warengruppen und -untergruppen der Ernährungswirtschaft und der Gewerblichen Wirtschaft, (EGW Rev. 2002)“.

Mengen:

Die Mengenangaben (Dezitonne = dt = 100 kg) beziehen sich auf das Eigen- bzw. Reingewicht der Waren.

Werte:

Die Werte beziehen sich grundsätzlich auf den Grenzübergangswert, d. h. auf den Wert frei Grenze des Erhebungsgebietes. Bei der Ausfuhr oder Einfuhr nach Veredelung ist stets der volle Warenwert einschließlich der Veredelungskosten und der Vertriebskosten eingesetzt.

Bestimmungs- und Ursprungsgebiete:

In der Ausfuhr wird als Bestimmungsland das Land nachgewiesen, in dem die Waren gebraucht oder verbraucht, bearbeitet oder verarbeitet werden sollen. Ist das Bestimmungsland nicht bekannt, so gilt das letzte bekannte Land, in das die Waren verbracht werden sollen, als Bestimmungsland.

In der Einfuhr wird als Ursprungsland das Land nachgewiesen, in dem die Waren vollständig gewonnen oder hergestellt worden sind oder ihre letzte wesentliche und wirtschaftlich gerechtfertigte Be- oder Verarbeitung erfahren haben. Ist das Ursprungsland nicht bekannt, so tritt an diese Stelle das Versendungsland.

Auf- und Abrundungen:

Gelegentlich auftretende Differenzen in den Summen sind auf das Runden der Einzelpositionen zurückzuführen.

Vorläufige Ergebnisse:

Die Angaben für die Jahre 2016 und 2017 stellen vorläufige Ergebnisse dar.

Wichtige Hinweise

Monatliche Revisionen:

Bisher wurden die Außenhandelsergebnisse auf Detailebene in Deutschland nur einmal jährlich revidiert. Dies geschah rund neun bis zehn Monate nach Ablauf eines Berichtsjahrs. Nach den aktuellen Qualitätsvorgaben der Europäischen Union (EU) sind die Revisionspraktiken in den Mitgliedstaaten zu harmonisieren. Im Zuge dieses Harmonisierungsprozesses werden zeitnahe monatliche Revisionen angestrebt.

Ab Berichtsjahr 2011 werden die Außenhandelsergebnisse monatlich revidiert. Die erste Revision eines Berichtsmonats findet zusammen mit der Aufbereitung des zweiten Folgemonats statt. Insgesamt werden für jeden Berichtsmonat sechs aufeinander folgende monatliche Revisionen durchgeführt. Im Oktober des Folgejahres erfolgt zudem noch eine zusätzliche Jahresrevision. Die Ergebnisse werden dann - wie bisher - als endgültig betrachtet.

Eine Übersicht im Internet (www.destatis.de > weitere Themen > Außenhandel) informiert über die Zeitpunkte der Revisionen.

Die vorliegende Veröffentlichung wird nur mit dem ersten Veröffentlichungsstand eines Monats erstellt. Revisionen werden erst im übernächsten Berichtsheft berücksichtigt. Dadurch können die in dieser Veröffentlichung enthaltenen Ergebnisse von späteren Außenhandelsergebnissen abweichen. Die jeweils aktuellsten Ergebnisse erhalten Sie über unsere Online-Datenbank "Genesis-Online" (www.statistikdaten.bayern.de/).

Es ist zu beachten, dass die im jeweiligen Bericht ausgewiesenen Summen für die abgelaufenen Monate des Jahres (Kumulation) von der Addition der einzelnen, vorher veröffentlichten Monatswerte abweichen.

Hinweis zur Ermittlung der Veränderungsdaten:

Die Berechnung der Veränderungsdaten erfolgt in den Monatsberichten ab Januar 2012 jeweils auf Basis der revidierten Vormonatswerte.

Geänderte Länderzuordnung:

Ab dem Berichtsmonat Januar 2012 werden die Länder Georgien, Armenien, Aserbaidschan, Kasachstan, Turkmenistan, Usbekistan, Tadschikistan und Kirgisistan (bisher Europa) unter Asien und die Länder Ceuta und Melilla (bisher Europa) unter Afrika ausgewiesen.

Zeichenerklärung:

0 mehr als nichts, aber weniger als die Hälfte der kleinsten in der Tabelle nachgewiesenen Einheit

- nichts vorhanden oder keine Veränderung

/ keine Angabe, da Zahl nicht sicher genug

. Zahlenwert unbekannt, geheimzuhalten oder nicht rechenbar

... Angabe fällt später an

x Tabellenfach gesperrt, da Aussage nicht sinnvoll

() Nachweis unter Vorbehalt, dass der Zahlenwert erhebliche Fehler aufweisen kann

p vorläufiges Ergebnis

r berichtiges Ergebnis

s geschätztes Ergebnis

D Durchschnitt

≐ entspricht

Abb. 1
Monatliche Entwicklung der Ausfuhr Bayerns von Juni 2015 bis Mai 2017
nach Bestimmungsländergruppen
 in Milliarden Euro

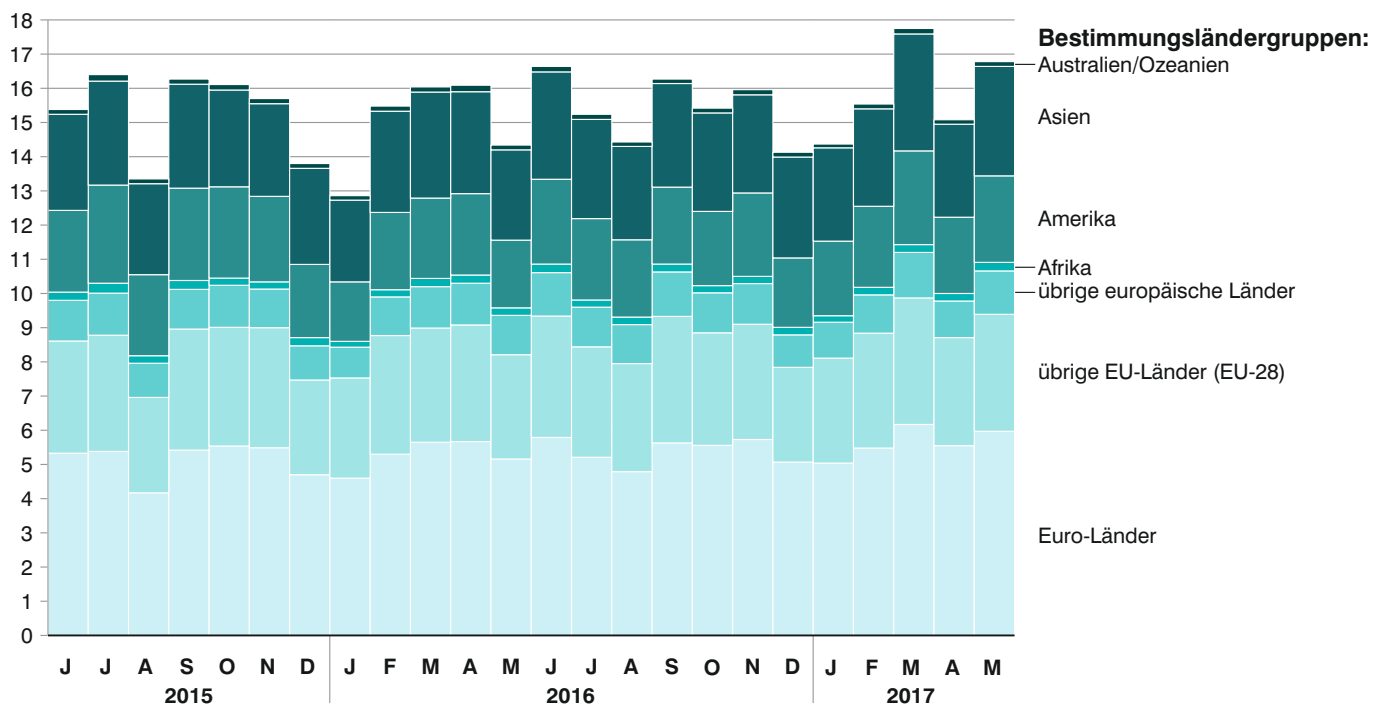


Abb. 2
Monatliche Entwicklung der Einfuhr Bayerns von Juni 2015 bis Mai 2017
nach Ursprungsländergruppen
 in Milliarden Euro

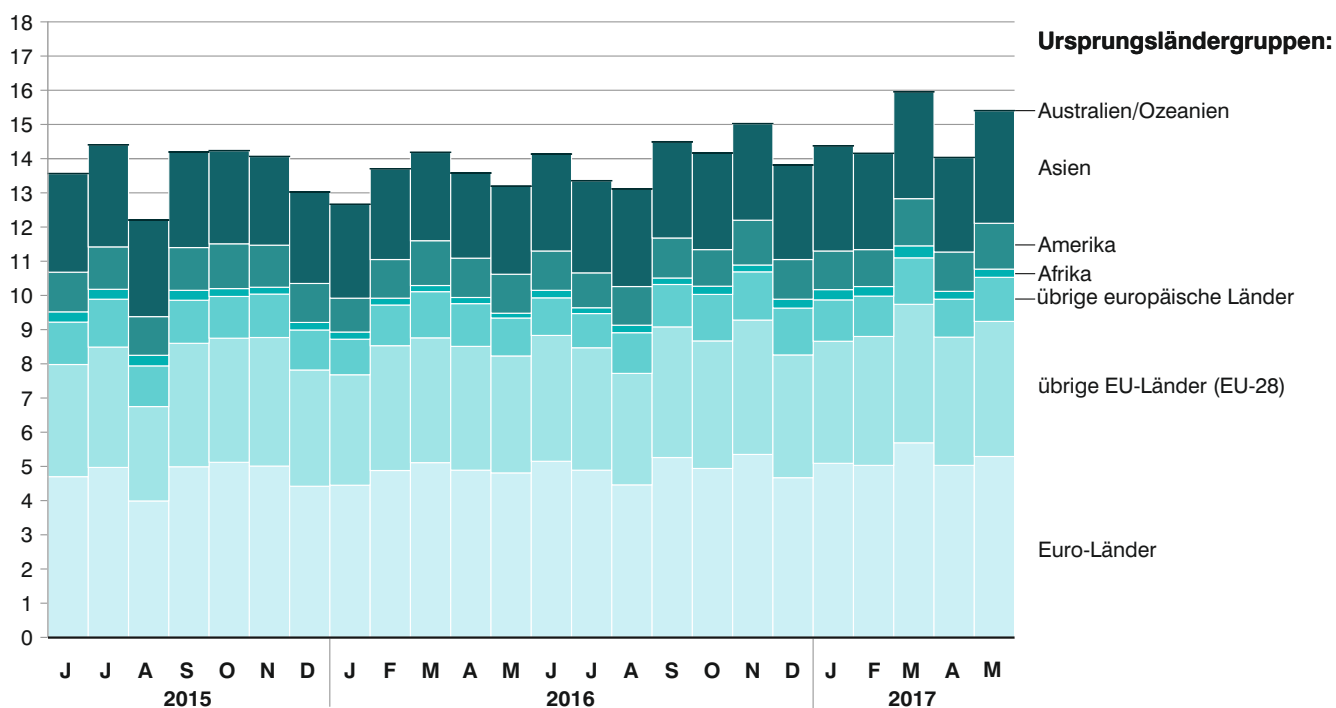


Abb. 3

Ausfuhr Bayerns im Mai 2017 nach ausgewählten Warenuntergruppen
in Milliarden Euro

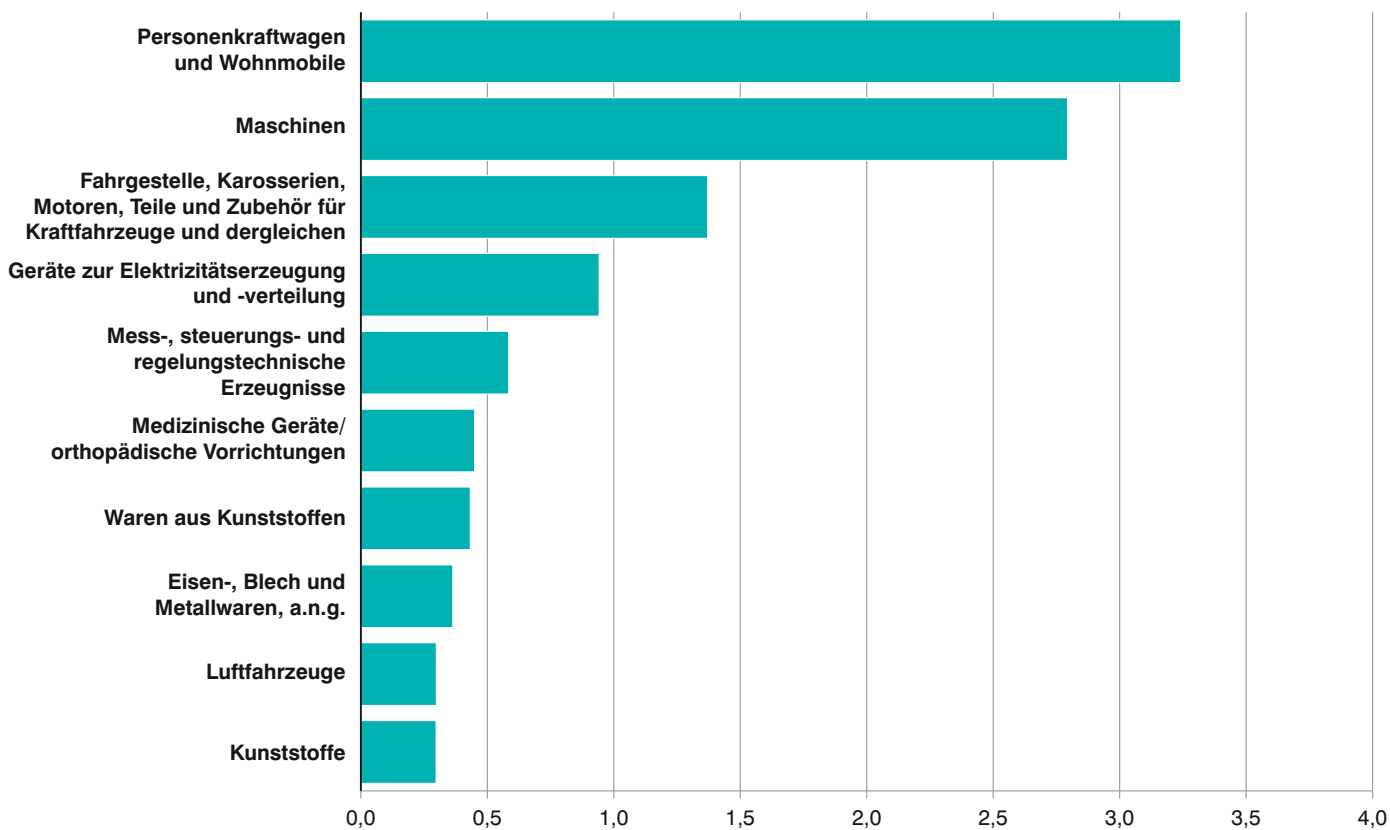
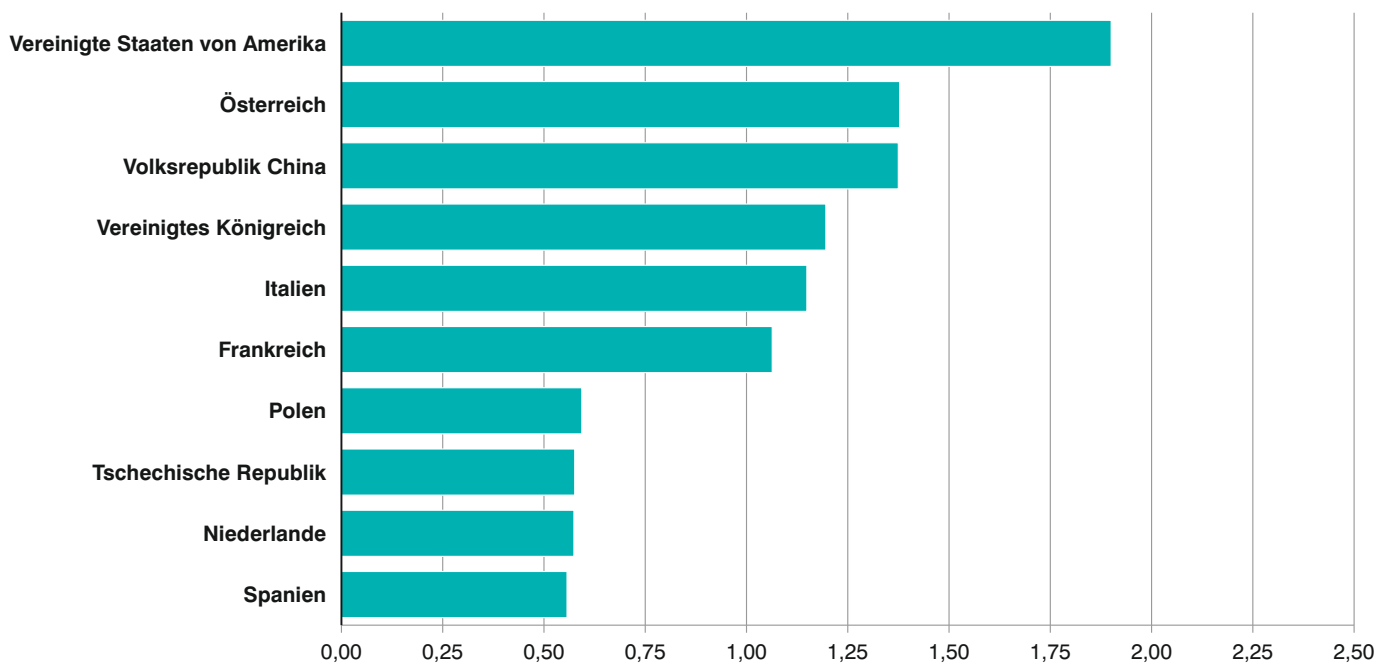


Abb. 4

Ausfuhr Bayerns im Mai 2017 nach ausgewählten Bestimmungsländern
in Milliarden Euro



1a. Entwicklung der Ausfuhr Bayerns

Lfd. Nr.	Jahr Monat	Ausfuhr insgesamt	Ernährungswirtschaft				zusammen
			Lebende Tiere ¹⁾	Nahrungsmittel		Genussmittel	
				tierischen Ursprungs	pflanzlichen Ursprungs ²⁾		
1 000 Euro							
1	1997	70 718 129	70 509	1 948 881	1 340 925	565 085	3 925 400
2	1998	77 375 090	84 757	2 038 085	1 456 200	598 586	4 177 628
3	1999	80 959 795	98 602	2 145 596	1 416 692	748 273	4 409 163
4	2000	92 877 843	129 288	2 235 377	1 519 722	827 085	4 711 473
5	2001	98 300 627	110 682	2 514 397	1 483 868	821 602	4 930 548
6	2002	102 471 896	141 483	2 427 882	1 465 606	699 920	4 734 891
7	2003	106 702 325	120 635	2 590 328	1 481 628	693 701	4 886 292
8	2004	117 493 304	136 018	2 672 589	1 545 231	749 140	5 102 978
9	2005	126 890 995	171 674	2 871 097	1 721 117	799 543	5 563 431
10	2006	140 367 506	142 327	3 149 545	1 913 676	896 718	6 102 266
11	2007	152 448 741	135 328	3 534 306	2 223 828	956 432	6 849 894
12	2008	154 333 267	135 453	3 782 572	2 518 440	1 318 895	7 755 359
13	2009.....	122 307 291	128 819	3 307 562	2 280 766	1 097 783	6 814 929
14	2010	144 010 552	124 407	3 503 546	2 362 598	1 053 893	7 044 443
15	2011	160 018 625	144 434	3 844 916	2 743 310	1 190 292	7 922 955
16	2012	164 588 461	156 438	3 957 837	3 061 987	1 180 877	8 357 139
17	2013	166 389 828	155 230	4 082 268	3 225 406	1 131 801	8 594 705
18	2014	168 589 339	163 730	4 220 498	3 300 386	1 138 692	8 823 306
19	2015	178 426 738	153 125	3 895 478	3 554 735	1 206 516	8 809 855
20	2016 ³⁾	182 859 550	119 655	3 779 978	3 655 592	1 291 758	8 846 987
2016³⁾							
21	Januar	12 980 916	10 591	286 313	272 740	95 866	665 510
22	Februar	15 396 207	9 483	283 733	303 885	107 731	704 833
23	März	15 986 037	9 051	339 766	316 727	124 992	790 536
24	April	16 068 700	7 335	286 787	295 773	126 441	716 337
25	Mai	14 350 086	10 165	329 166	298 562	115 661	753 554
26	Juni	16 640 646	10 837	332 271	329 960	103 203	776 271
27	Juli	15 131 496	8 565	309 074	285 001	106 438	709 078
28	August	14 382 530	11 769	338 767	306 986	101 412	758 935
29	September ...	16 334 788	10 002	330 369	329 706	104 901	774 979
30	Oktober	15 432 545	10 276	313 823	313 755	94 442	732 295
31	November	15 999 931	8 686	309 166	315 202	114 053	747 108
32	Dezember	14 155 668	12 895	320 743	287 295	96 618	717 551
2017³⁾							
33	Januar	14 349 172	9 376	301 417	273 716	105 701	690 210
34	Februar	15 507 387	7 226	306 024	299 553	114 671	727 473
35	März	17 781 264	8 574	348 746	344 976	130 538	832 834
36	April	15 076 404	9 001	328 495	289 951	113 173	740 621
37	Mai	16 777 180	10 012	349 452	319 767	131 922	811 153
38	Juni						
39	Juli						
40	August						
41	September ...						
42	Oktober						
43	November						
44	Dezember						
Nachrichtlich: Veränderung der Ausfuhr in Euro zum ... in %							
45	Vormonat	11,3	11,2	6,4	10,3	16,6	9,5
46	Vorjahresmonat	16,9	-1,5	6,2	7,1	14,1	7,6

¹⁾ Einschl. lebende Tiere zu anderen als Ernährungszwecken. - ²⁾ Einschl. lebende Pflanzen und Erzeugnisse der Ziergärtnerei.

- ³⁾ Vorläufige Ergebnisse.

nach Warengruppen

Gewerbliche Wirtschaft						Rückwaren, Ersatzlieferungen, andere nicht aufgliederbare Warenverkehre	Lfd. Nr.
Rohstoffe	Halbwaren	Fertigwaren			zusammen		
		insgesamt	davon				
			Vorerzeugnisse	Enderzeugnisse			
1 000 Euro							
606 928	2 277 448	63 908 353	7 029 619	56 878 734	66 792 729	-	1
643 108	2 468 827	70 085 528	6 858 135	63 227 392	73 197 462	-	2
635 582	2 493 856	73 421 194	7 150 662	66 270 532	76 550 632	-	3
714 498	3 244 636	84 207 239	8 465 126	75 742 113	88 166 375	-	4
691 257	3 406 055	89 272 768	7 623 844	81 648 924	93 370 079	-	5
737 035	2 845 833	94 154 137	7 510 864	86 643 273	97 737 005	-	6
683 296	3 376 807	95 547 794	7 520 140	88 027 655	99 607 897	2208136	7
690 019	4 198 901	105 943 307	8 278 610	97 664 797	110 832 327	1557999	8
729 532	4 765 471	113 922 269	9 018 080	104 904 189	119 417 272	1910292	9
855 341	5 700 534	125 235 927	10 212 723	115 023 205	131 791 802	2473438	10
982 054	6 274 647	135 721 642	10 491 799	125 229 843	142 978 343	2 620 504	11
793 806	6 609 585	137 187 766	10 882 387	126 305 379	144 591 157	1 986 751	12
692 822	4 565 708	108 363 487	8 953 199	99 410 287	113 622 016	1 870 346	13
903 846	6 306 832	127 797 820	11 361 217	116 436 603	135 008 498	1 957 611	14
998 587	7 246 876	141 833 600	12 500 351	129 333 247	150 079 066	2 016 607	15
954 223	7 003 812	146 432 832	12 275 748	134 157 087	154 390 869	1 840 452	16
973 696	7 048 098	147 687 718	12 107 945	135 579 773	155 709 512	2 085 611	17
988 739	6 940 841	149 627 711	12 048 324	137 579 387	157 557 291	2 208 740	18
996 784	6 422 078	159 251 690	12 470 461	146 781 229	166 670 552	2 946 331	19
927 156	6 265 199	163 004 565	12 502 462	150 502 101	170 196 918	3 815 647	20
72 431	417 562	11 668 203	995 837	10 672 366	12 158 195	157 211	21
77 430	466 952	13 757 323	1 075 977	12 681 346	14 301 704	389 670	22
80 064	508 995	14 308 000	1 093 171	13 214 829	14 897 059	298 442	23
83 346	536 107	14 447 081	1 064 957	13 382 124	15 066 534	285 829	24
82 486	506 812	12 696 335	1 016 457	11 679 878	13 285 632	310 899	25
74 463	555 899	14 883 786	1 097 921	13 785 865	15 514 149	350 226	26
75 678	539 643	13 484 353	1 014 531	12 469 822	14 099 674	322 745	27
68 837	512 891	12 768 720	1 006 622	11 762 097	13 350 448	273 148	28
80 901	581 905	14 535 764	1 075 789	13 459 975	15 198 570	361 239	29
78 182	568 219	13 702 704	1 046 289	12 656 415	14 349 105	351 145	30
82 693	543 696	14 247 845	1 077 026	13 170 818	14 874 234	378 590	31
70 645	526 518	12 504 451	937 885	11 566 566	13 101 614	336 503	32
68 976	532 959	12 701 330	1 080 621	11 620 708	13 303 265	355 697	33
79 147	546 640	13 757 729	1 076 296	12 681 432	14 383 515	396 398	34
87 602	634 423	15 697 456	1 203 457	14 493 999	16 419 481	528 948	35
75 346	591 315	13 080 658	1 093 868	11 986 790	13 747 319	588 465	36
82 513	612 496	14 648 625	1 187 275	13 461 350	15 343 635	622 392	37
							38
							39
							40
							41
							42
							43
							44
9,5	3,6	12,0	8,5	12,3	11,6	5,8	45
0,0	20,9	15,4	16,8	15,3	15,5	100,2	46

2a. Ausfuhr Bayerns nach Warengruppen

Warengruppe	Ausfuhr im Berichts- monat	Zu- bzw. Abnahme (-) gegenüber		Ausfuhr seit Jahres- beginn	Zu- bzw. Abnahme (-) gegenüber Vorjahr
		Vor- monat	Vor- jahres- monat		
	1 000 Euro	%		1 000 Euro	%
Ausfuhr insgesamt	16 777 180	11,3	16,9	79 491 407	6,3
Ernährungswirtschaft	811 153	9,5	7,6	3 802 291	4,7
Lebende Tiere ¹⁾	10 012	11,2	- 1,5	44 189	- 5,2
Nahrungsmittel tierischen Ursprungs	349 452	6,4	6,2	1 634 135	7,1
Nahrungsmittel pflanz- lichen Ursprungs ²⁾	319 767	10,3	7,1	1 527 964	2,7
Genussmittel	131 922	16,6	14,1	596 004	4,4
Gewerbliche Wirtschaft	15 343 635	11,6	15,5	73 197 216	5,0
Rohstoffe	82 513	9,5	0,0	393 584	- 0,5
Halbwaren	612 496	3,6	20,9	2 917 834	19,8
Fertigwaren	14 648 625	12,0	15,4	69 885 798	4,5
Vorerzeugnisse	1 187 275	8,5	16,8	5 641 518	7,5
Enderzeugnisse	13 461 350	12,3	15,3	64 244 280	4,2
Rückwaren, Ersatz- lieferungen, andere nicht aufgliederbare Warenverkehre	622 392	5,8	100,2	2 491 900	72,8

¹⁾ Einschl. lebende Tiere zu anderen als Ernährungszwecken. - ²⁾ Einschl. lebende Pflanzen und Erzeugnisse der Ziergärtnerei.

3a. Ausfuhr Bayerns nach Warengruppen und Warenuntergruppen

Nr. der Systematik	Warengruppe Warenuntergruppe	Ausfuhr					
		im Mai 2017			Januar bis Mai 2017		
		dt=100 KG	1 000 EUR	% ¹⁾	dt=100 KG	1 000 EUR	% ²⁾
1-4	Ernährungswirtschaft						
1	Lebende Tiere						
101	Pferde	254	255	79,5	1 130	1 784	-15,9
102	Rinder	11 066	3 990	49,9	41 584	14 094	0,3
103	Schweine	16 862	3 129	-6,6	87 334	14 786	-7,1
105	Schafe	61	36	100,0	196	139	287,8
107	Hausgeflügel	13 414	1 284	-52,8	69 919	7 272	-2,3
109	lebende Tiere, a.n.g.	80	1 316	2,0	351	6 115	-13,4
	Zusammen	41 736	10 012	-1,5	200 513	44 189	-5,2
2	Nahrungsmittel tierischen Ursprungs						
201	Milch und Milcherzeugnisse, ausgenommen Butter und Käse	1 003 964	105 620	-5,2	4 791 938	498 069	7,4
202	Butter und andere Fettstoffe aus der Milch, einschl. Milchstreichfette	13 327	6 645	16,7	74 011	34 863	29,1
203	Käse	429 920	135 644	12,1	1 989 069	627 829	7,5
204	Fleisch und Fleischwaren	288 442	90 770	14,2	1 365 500	416 389	6,1
206	Fische und Krebstiere, Weichtiere und andere wirbellose Wassertiere	3 470	2 995	5,1	20 330	16 485	-4,5
208	tierische Öle und Fette	4 707	403	-75,7	59 357	5 030	-25,3
209	Eier, Eiweiß und Eigelb	20 048	5 282	12,4	96 656	23 656	6,8
211	Fischmehl, Fleischmehl und ähnliche Erzeugnisse	20 945	702	6,7	149 136	3 344	34,0
219	Nahrungsmittel tierischen Ursprungs a.n.g.	14 731	1 392	-21,7	66 341	8 470	-12,8
	Zusammen	1 799 554	349 452	6,2	8 612 338	1 634 135	7,1
3	Nahrungsmittel pflanzlichen Ursprungs						
301	Weizen	825 798	15 148	-9,3	3 876 567	70 528	-28,2
302	Roggen	9 078	243	-15,6	48 831	1 207	-19,5
303	Gerste	146 006	2 344	-38,2	634 090	10 185	-52,9
304	Hafer	5 492	310	39,2	42 737	1 867	23,2
305	Mais	75 359	1 897	-30,2	378 450	9 829	-26,0
308	Sorghum, Hirse und sonstiges Getreide, ausgenommen Reis	13 821	260	1,4	92 291	1 840	29,6
309	Reis und Reiserzeugnisse	2 914	417	-28,9	15 657	2 349	1,1
310	Getreideerzeugnisse, ausgenommen Reiserzeugnisse	88 574	3 859	6,6	468 779	18 625	2,9
315	Backwaren und andere Zubereitungen aus Getreide	356 274	65 874	10,7	1 651 331	304 437	5,9
316	Malz	216 696	11 923	32,5	966 058	51 449	19,8
320	Saat- und Pflanzgut, ausgenommen Ölsaaten und sonstigen Samen etc.	1 950	670	-26,7	11 533	4 004	-18,4
325	Hülsenfrüchte	1 718	80	3,8	16 239	733	1,4
335	Grün- und Raufutter	11 222	298	-13,0	80 680	2 148	18,4
340	Kartoffeln und Kartoffelerzeugnisse	333 363	14 310	131,6	2 077 046	78 869	28,6
345	Gemüse und sonstige Küchengewächse, frisch	30 153	4 325	0,9	192 175	18 652	-1,5
350	Frischobst, ausgenommen Südfrüchte	17 737	5 558	28,3	44 829	15 615	19,2
355	Südfrüchte	-	-	x	-	-	x
360	Schalen- und Trockenfrüchte	3 715	2 036	5,2	18 649	10 032	-7,8
370	Gemüsezubereitungen und Gemüsekonserven	100 112	13 204	0,8	526 142	64 833	-4,8
372	Obstzubereitungen und Obstkonserven	16 737	4 252	-31,5	92 462	23 958	-11,0
375	Obst- und Gemüsesäfte	56 727	8 424	-13,8	334 092	45 034	-1,3
377	Kakao und Kakaoerzeugnisse	18 569	8 211	6,9	139 033	68 631	-0,9
379	Gewürze	2 584	1 655	-12,0	16 692	9 736	4,1
381	Zuckerrüben, Zucker und Zuckererzeugnisse	303 215	24 490	13,1	1 468 594	114 851	14,5
383	Ölfrüchte	27 453	1 556	0,9	94 328	6 014	-10,6
385	pflanzliche Öle und Fette	13 837	2 447	62,9	50 561	9 828	19,1
389	Ölkuchen	58 331	2 023	-77,2	295 233	11 164	-71,9
393	Kleie, Abfallerzeugnisse zur Viehfütterung und sonstige Futtermittel	404 116	25 661	21,4	1 779 470	123 911	19,3
395	Nahrungsmittel pflanzlichen Ursprungs, a.n.g.	299 287	84 575	3,3	1 394 714	417 155	8,1
396	lebende Pflanzen und Erzeugnisse der Ziergärtnerei	72 541	13 714	59,5	170 928	30 478	28,5
	Zusammen	3 513 378	319 767	7,1	16 978 190	1 527 964	2,7

¹⁾ Veränderungsrate der Ausfuhr in Euro zum Vorjahresmonat. - ²⁾ Veränderungsrate der Ausfuhr in Euro zum Vorjahreszeitraum.

Noch: 3a. Ausfuhr Bayerns nach Warengruppen und Warenuntergruppen

Nr. der Systematik	Warengruppe Warenuntergruppe	Ausfuhr					
		im Mai 2017			Januar bis Mai 2017		
		dt=100 KG	1 000 EUR	% ¹⁾	dt=100 KG	1 000 EUR	% ²⁾
4	Genussmittel						
401	Hopfen	28 174	29 557	34,3	142 691	157 701	22,4
402	Kaffee	11 486	7 725	1,4	57 855	37 379	17,7
403	Tee und Mate	2 977	2 133	-34,3	16 460	12 278	-27,9
411	Rohtabak und Tabakerzeugnisse	26 919	34 764	4,7	135 441	173 979	-4,4
421	Bier	661 473	54 676	16,6	2 487 241	204 086	2,2
423	Branntwein	6 013	973	-4,1	20 867	4 002	-22,7
425	Wein	26 827	2 094	24,4	74 645	6 579	5,2
	Zusammen	763 869	131 922	14,1	2 935 200	596 004	4,4
1-4	Ernährungswirtschaft zusammen	6 118 537	811 153	7,6	28 726 242	3 802 291	4,7
5-8	Gewerbliche Wirtschaft						
5	Rohstoffe						
502	Chemiefasern, einschließlich Abfälle, Seidenraupenkokons und Abfallseide	113 054	27 224	19,6	497 072	118 921	4,6
503	Wolle und andere Tierhaare, roh oder bearbeitet, Reißwolle	1 614	218	-3,3	4 373	636	-3,4
504	Baumwolle, roh oder bearbeitet, Reißbaumwolle, Abfälle	3 274	303	.	8 588	778	100,8
505	Flachs, Hanf, Jute, Hartfasern und sonstige pflanzliche Spinnstoffe	25	4	95,5	59	24	96,6
506	Abfälle und Gespinnstwaren, Lumpen und dergleichen	44 182	2 151	23,7	221 641	10 942	11,9
507	Felle zu Pelzwerk, roh	4	117	53,3	71	309	.
508	Felle und Häute, roh, a.n.g.	45 511	7 933	-9,6	252 655	43 104	-12,8
511	Rundholz	908 889	8 546	-32,4	4 669 279	43 893	-15,5
513	Rohkautschuk	9 876	459	-45,5	63 696	2 282	-22,5
516	Steinkohle und Steinkohlenbriketts	1	0	-75,1	22	1	-99,7
517	Braunkohle und Braunkohlenbriketts	930	18	50,8	2 212	46	96,8
518	Erdöl und Erdgas	2 664	73	18,6	12 470	362	42,0
519	Eisenerze	95	1	100,0	137	2	-62,1
520	Eisen- und manganhaltige Abbrände und Schlacken	-	-	-100,0	1 371	16	72,5
522	Kupfererze	-	-	x	0	0	100,0
523	Bleierze	-	-	x	-	-	x
524	Zinkerze	-	-	x	-	-	x
526	Nickelerze	-	-	x	-	-	x
528	Erze und Metallaschen, a.n.g.	1 621	256	62,9	12 415	1 562	104,1
529	Bauxit und Kryolith	-	-	x	-	-	x
530	Speisesalz und Industriesalz	91 860	1 240	2,8	551 696	6 415	1,2
532	Steine und Erden, a.n.g.	1 714 864	14 645	-2,2	6 800 100	67 109	-2,4
534	Rohstoffe für chemische Erzeugnisse, a.n.g.	50 406	2 790	-33,4	275 600	26 034	13,9
537	Edelsteine, Schmucksteine und Perlen, roh	58	330	50,9	316	1 283	-3,0
590	Rohstoffe, auch Abfälle a.n.g.	1 251 727	16 204	11,0	5 665 421	69 867	5,5
	Zusammen	4 240 656	82 513	0,0	19 039 195	393 584	-0,5
6	Halbwaren						
602	Rohseide und Seidengarne, künstliche und synthetische Fäden, auch gezwirnt	80 790	32 612	15,0	405 582	162 240	5,8
603	Garne aus Chemiefasern	1 500	789	-9,1	7 542	4 299	-18,7
604	Garne aus Wolle oder anderen Tierhaaren	33	68	48,6	236	254	40,9
605	Garne aus Baumwolle	1 225	1 019	102,2	5 361	3 923	18,4
606	Garne aus Flachs, Hanf, Jute, Hartfasern und dergleichen	4	3	-89,6	80	36	-52,1
607	Schnittholz	1 265 858	51 312	15,2	5 571 355	221 228	0,6
608	Halbstoffe aus zellulosehaltigen Faserstoffen	4 371	511	-82,8	28 382	2 927	-79,3
609	Kautschuk, bearbeitet	65 397	25 276	23,5	313 822	129 343	8,3
611	Zement	875 781	4 374	74,3	1 856 245	9 601	-5,9

¹⁾ Veränderungsrate der Ausfuhr in Euro zum Vorjahresmonat. - ²⁾ Veränderungsrate der Ausfuhr in Euro zum Vorjahreszeitraum.

Noch: 3a. Ausfuhr Bayerns nach Warengruppen und Warenuntergruppen

Nr. der Systematik	Warengruppe Warenuntergruppe	Ausfuhr					
		im Mai 2017			Januar bis Mai 2017		
		dt=100 KG	1 000 EUR	% ¹⁾	dt=100 KG	1 000 EUR	% ²⁾
6	noch Halbwaren						
612	mineralische Baustoffe, a.n.g.	1 510 843	60 195	20,0	5 287 531	251 650	0,8
641	Roheisen	741	32	17,7	3 769	145	-18,1
642	Abfälle und Schrott, aus Eisen oder Stahl	688 746	27 395	19,5	3 765 149	146 553	39,3
643	Ferrolegerungen	8 061	2 096	-12,6	55 684	14 452	19,9
644	Eisen oder Stahl in Rohformen, Halbzeug aus Eisen oder Stahl	12 319	1 353	62,8	63 230	6 411	21,9
645	Aluminium und Aluminiumlegierungen einschl. Abfälle und Schrott	257 224	42 499	15,9	1 279 590	205 917	22,3
646	Kupfer und Kupferlegierungen, einschl. Abfälle und Schrott	59 137	21 333	63,5	327 715	113 685	54,7
647	Nickel und Nickellegierungen einschl. Abfälle und Schrott	894	224	35,2	4 584	645	-18,4
648	Blei und Bleilegerungen, einschl. Abfälle und Schrott	2 397	269	132,7	14 445	1 729	61,4
649	Zinn und Zinnlegierungen, einschl. Abfälle und Schrott	482	676	88,6	1 644	2 694	22,2
650	Zink und Zinklegierungen einschl. Abfälle und Schrott	7 175	1 182	34,4	32 894	5 599	41,5
656	radioaktive Elemente und radioaktive Isotope	-	1 265	58,1	30 959	76 109	.
659	unedle Metalle, a.n.g.	6 832	7 339	80,9	27 201	31 767	70,5
661	Fettsäuren, Paraffin, Vaseline und Wachse	53 811	13 728	13,5	266 806	68 005	34,2
665	Koks und Schmelzkoks, aus Stein- oder Braunkohle	493	14	83,9	2 412	74	55,9
667	Rückstände der Erdöl- und Steinkohlenteerdestillation	372 654	7 053	8,2	1 207 039	26 729	-3,1
669	Mineralölerzeugnisse	3 120 339	180 713	12,5	14 181 384	849 973	23,9
671	Teer und Teerdestillationserzeugnisse	225 929	7 369	167,1	732 059	27 862	25,1
673	Düngemittel	61 254	3 861	-9,0	404 816	24 653	-8,0
679	chemische Halbwaren, a.n.g.	739 206	43 134	31,3	3 618 730	194 337	38,9
683	Gold für gewerbliche Zwecke	1 490	8 002	-0,1	5 459	38 706	-5,1
690	Halbwaren, a.n.g.	56 010	66 799	42,2	285 471	296 287	8,8
	Zusammen	9 480 996	612 496	20,9	39 787 174	2 917 834	19,8
7	Fertigwaren - Vorerzeugnisse						
	Gewebe, Gewirke und Gestricke						
701	aus Seide, künstlichen oder synthetischen Fäden	24 699	20 053	36,2	112 485	94 498	21,6
702	aus Chemiefasern	20 233	40 439	56,2	98 203	187 336	38,4
703	aus Wolle oder anderen Tierhaaren	376	1 545	-37,1	1 870	8 927	-20,9
704	aus Baumwolle	1 230	2 180	8,7	5 021	8 469	-1,8
705	aus Flachs, Hanf, Jute, Hartfasern und dergleichen	489	909	1,0	2 257	4 154	-8,8
706	Leder	16 060	13 123	-10,2	90 448	72 963	6,2
707	Pelzfelle, gegerbt oder zugerichtet	10	24	239,2	34	75	88,3
708	Papier und Pappe	2 064 896	129 236	12,8	9 523 906	593 716	-0,2
709	Sperrholz, Span- und Faserplatten, Furnierblätter und dergleichen	296 723	20 191	-2,2	1 450 047	96 539	4,5
711	Glas	283 696	49 243	22,8	1 639 358	245 594	6,4
732	Kunststoffe	1 646 887	297 460	16,2	8 068 956	1 429 162	9,0
734	Farben, Lacke und Kitte	486 867	120 937	15,0	1 930 377	558 637	3,7
736	Dextrine, Gelatine und Leime	69 217	13 502	17,6	329 449	64 870	-1,0
738	Sprengstoffe, Schießbedarf und Zündwaren	3 581	8 422	-45,0	19 511	49 496	-22,3
740	pharmazeutische Grundstoffe	11 392	21 478	8,1	54 696	99 710	-18,3
749	chemische Vorerzeugnisse, a.n.g.	403 306	210 108	13,6	1 920 907	974 112	5,8
751	Rohre aus Eisen oder Stahl	87 201	23 375	21,5	392 391	104 467	-18,4
753	Stäbe und Profile aus Eisen oder Stahl	339 392	28 124	50,5	1 482 125	121 626	29,3
755	Blech aus Eisen oder Stahl	42 625	7 465	3,4	223 899	37 592	6,1
757	Draht aus Eisen oder Stahl	43 471	3 527	14,1	170 656	15 083	12,4
759	Eisenbahnoberbaumaterial	1 667	783	35,0	7 267	3 055	20,2
771	Halbzeuge aus Kupfer und Kupferlegierungen	215 425	134 810	31,1	1 075 144	682 756	25,8
772	Halbzeuge aus Aluminium	55 207	32 111	18,5	256 372	148 471	4,3

¹⁾ Veränderungsrate der Ausfuhr in Euro zum Vorjahresmonat. - ²⁾ Veränderungsrate der Ausfuhr in Euro zum Vorjahreszeitraum.

Noch: 3a. Ausfuhr Bayerns nach Warengruppen und Warenuntergruppen

Nr. der Systematik	Warengruppe Warenuntergruppe	Ausfuhr					
		im Mai 2017			Januar bis Mai 2017		
		dt=100 KG	1 000 EUR	% ¹⁾	dt=100 KG	1 000 EUR	% ²⁾
7	noch Fertigwaren - Vorerzeugnisse						
779	Halbzeuge aus unedlen Metallen, a.n.g.	1 307	4 697	14,3	8 452	20 504	-2,1
781	Halbzeuge aus Edelmetallen	9	1 788	-33,8	58	9 992	-19,4
790	Vorerzeugnisse, a.n.g.	1 120	1 743	-15,7	5 885	9 713	19,2
	Zusammen	6 117 087	1 187 275	16,8	28 869 774	5 641 518	7,5
8	Fertigwaren - Enderzeugnisse						
	Bekleidung aus Gewirken oder Gestrickten aus						
801	Seide oder Chemiefasern	3 413	21 983	24,2	19 501	118 599	11,5
802	Wolle oder anderen Tierhaaren	99	1 032	16,1	881	9 621	20,5
803	Baumwolle	5 667	14 584	23,4	26 769	77 045	5,3
804	Bekleidung aus Seide oder Chemiefasern, ausgenommen aus Gewirken oder Gestrickten	3 895	20 213	15,1	18 684	105 147	3,9
805	Bekleidung aus Wolle und anderen Tierhaaren, ausgenommen aus Gewirken oder Gestrickten	612	5 445	57,0	2 903	28 799	28,2
806	Bekleidung aus Baumwolle ausgenommen aus Gewirken oder Gestrickten	4 183	15 537	30,4	20 589	82 888	5,4
807	Bekleidung aus Flachs, Hanf und dergleichen	601	3 744	26,0	3 931	27 767	3,5
801-807	Bekleidung zusammen	18 471	82 538	24,5	93 258	449 867	7,9
808	Kopfbedeckungen	447	1 944	-23,6	2 677	12 331	-30,1
809	Textilerzeugnisse, a.n.g.	172 508	90 623	12,0	832 183	426 756	8,2
810	Pelzwaren	3	81	-86,1	14	586	-56,9
811	Schuhe	6 622	32 406	12,6	34 742	169 483	4,2
812	Lederwaren und Lederbekleidung (ausg. Schuhe)	6 164	14 345	12,5	28 387	78 681	4,9
813	Papierwaren	470 396	93 594	6,9	2 274 308	449 715	3,9
814	Druckerzeugnisse	196 178	80 310	1,4	889 111	380 498	-2,2
815	Holzwaren (ohne Möbel)	327 935	38 629	14,4	1 375 790	162 020	-0,7
816	Kautschukwaren	91 559	68 455	27,0	450 006	338 766	29,1
817	Waren aus Stein	30 148	9 099	-16,8	153 571	46 976	2,6
818	keramische Erzeugnisse, ohne Baukeramik	109 237	47 688	21,9	485 094	216 060	9,0
819	Glaswaren	411 674	77 996	10,2	1 958 839	376 666	4,4
820	Werkzeuge, Schneidwaren und Essbestecke aus unedlen Metallen	15 575	77 202	14,9	71 560	369 414	4,5
823	Waren aus Kupfer und Kupferlegierungen	19 996	19 751	27,4	112 492	107 744	17,9
829	Eisen-, Blech- und Metallwaren, a.n.g.	667 015	363 636	10,9	3 023 630	1 693 337	4,4
831	Waren aus Wachs oder Fetten	10 264	5 605	-1,2	57 545	30 654	-5,4
832	Waren aus Kunststoffen	830 201	432 730	11,9	4 001 909	2 081 738	6,8
833	fotochemische Erzeugnisse	1 900	1 611	28,1	9 406	7 580	-12,9
834	pharmazeutische Erzeugnisse	18 813	236 363	-1,3	95 103	1 367 355	25,0
835	Duftstoffe und Körperpflegemittel	103 671	60 905	3,6	550 133	330 024	4,1
839	chemische Enderzeugnisse, a.n.g.	673 142	147 660	18,2	3 194 457	746 270	16,4
841	Kraftmaschinen (ohne Motoren für Ackerschlepper, Luft- und Straßenfahrzeuge)	21 690	99 705	87,8	102 297	414 777	9,8
842	Pumpen und Kompressoren	86 996	180 870	32,6	403 259	806 249	6,9
843	Armaturen	25 306	115 589	27,3	117 861	544 441	12,3
844	Lager, Getriebe, Zahnräder und Antriebselemente	217 412	325 925	27,2	1 010 807	1 510 353	10,8
845	Hebezeuge und Fördermittel	327 811	278 026	28,2	1 494 487	1 263 910	15,1
846	landwirtschaftl. Maschinen (einschl. Ackerschlepper)	165 572	175 070	21,4	691 026	707 435	9,6
847	Maschinen für das Textil-, Bekleidungs- und Ledergewerbe	20 338	46 042	6,8	86 972	195 609	-7,7
848	Maschinen für das Ernährungsgewerbe und die Tabakverarbeitung	36 604	88 564	43,4	139 811	374 004	17,6
849	Bergwerks-, Bau- und Baustoffmaschinen	162 304	102 554	31,0	750 304	477 936	10,9
850	Guss- und Walzwerkstechnik	893	2 266	135,1	4 298	9 809	0,6
851	Maschinen für die Be- und Verarbeitung von Kautschuk oder Kunststoffen	73 100	140 706	35,5	328 175	610 020	17,4
852	Werkzeugmaschinen	91 956	261 193	33,9	401 368	1 171 634	12,8

¹⁾ Veränderungsrate der Ausfuhr in Euro zum Vorjahresmonat. - ²⁾ Veränderungsrate der Ausfuhr in Euro zum Vorjahreszeitraum.

Noch: 3a. Ausfuhr Bayerns nach Warengruppen und Warenuntergruppen

Nr. der Systematik	Warengruppe Warenuntergruppe	Ausfuhr					
		im Mai 2017			Januar bis Mai 2017		
		dt=100 KG	1 000 EUR	% ¹⁾	dt=100 KG	1 000 EUR	% ²⁾
8	noch Fertigwaren - Enderzeugnisse						
853	Büromaschinen und automatische Datenverarbeitungsmaschinen	15 179	161 012	9,7	85 923	879 176	7,5
854	Maschinen für das Papier- und Druckgewerbe	14 478	33 149	23,4	90 010	228 260	15,0
859	Maschinen, a.n.g.	283 219	783 181	30,5	1 343 824	3 495 739	11,5
841-859	Maschinen zusammen	1 542 859	2 793 853	29,7	7 050 423	12 689 352	11,3
860	Sportgeräte	17 428	17 314	22,6	54 980	65 014	-9,0
861	Geräte zur Elektrizitätserzeugung und -verteilung	342 246	942 267	7,8	1 598 298	4 580 673	6,0
862	elektrische Lampen und Leuchten	18 055	61 749	2,4	98 447	304 866	0,1
863	nachrichtentechnische Geräte und Einrichtungen	7 448	113 083	41,7	38 057	604 446	2,4
864	Rundfunk- und Fernsehgeräte, phono- und videotechnische Geräte	9 392	52 295	-2,8	49 521	260 726	-18,2
865	elektronische Bauelemente	8 380	264 909	1,7	43 501	1 244 654	-2,8
869	elektrotechnische Erzeugnisse, a.n.g.	112 387	231 154	-3,2	800 495	1 288 173	8,1
871	medizinische Geräte und orthopädische Vorrichtungen	37 144	449 486	16,8	168 000	2 099 438	3,4
872	mess-, steuerungs- und regelungstechnische Erzeugnisse	46 782	584 365	10,9	211 689	2 787 334	4,8
873	optische und fotografische Geräte	3 422	67 632	26,9	17 417	396 789	55,2
874	Uhren	615	23 601	3,5	2 712	108 787	-8,0
875	Möbel	190 299	150 080	14,6	935 461	723 915	3,4
876	Musikinstrumente	1 329	4 931	-4,6	6 558	25 885	-0,3
877	Spielwaren	38 044	54 411	35,4	149 685	211 309	4,8
878	Schmuckwaren, Gold- und Silberschmiedewaren	149	16 968	29,9	630	60 716	9,5
881	Schienenfahrzeuge	14 022	25 266	-64,0	91 588	149 552	-54,2
882	Wasserfahrzeuge	2 280	4 410	-1,4	24 828	40 095	55,2
883	Luftfahrzeuge	5 186	298 332	1,8	25 590	1 469 452	-1,3
884	Fahrgestelle, Karosserien, Motoren, Teile und Zubehör für Kraftfahrzeuge und dergleichen	1 141 231	1 371 410	17,6	5 278 992	6 477 521	9,5
885	Personenkraftwagen und Wohnmobile	1 821 409	3 241 509	13,3	8 793 342	15 565 397	-4,9
886	Busse	39 602	67 924	.	163 965	274 715	106,5
887	Lastkraftwagen und Spezialfahrzeuge	286 256	220 993	-6,1	1 379 007	1 025 219	-3,0
888	Fahrräder	5 158	15 847	31,3	20 973	63 396	7,1
889	Fahrzeuge, a.n.g.	269 343	131 045	3,0	1 406 320	669 664	4,8
891	vollständige Fabrikationsanlagen	12 879	32 345	-4,4	67 403	119 918	-39,7
896	Enderzeugnisse, a.n.g.	56 606	241 002	49,4	263 725	1 094 750	26,3
	Zusammen	10 211 869	13 461 350	15,3	48 435 823	64 244 280	4,2
7-8	Fertigwaren zusammen	16 328 956	14 648 625	15,4	77 305 597	69 885 798	4,5
5-8	Gewerbliche Wirtschaft zusammen	30 050 609	15 343 635	15,5	136 131 966	73 197 216	5,0
901	Rückwaren	-	-	-100,0	-	-	-100,0
903	Ersatzlieferungen	-	-	x	-	-	x
905	sonstige besondere Warenverkehre	4 818	3 113	4,2	19 846	13 054	1,1
906	Zuschätzungen von Antwortausfällen	1 342 493	471 828	168,0	5 084 727	1 760 536	134,3
907	Zuschätzungen von Befreiungen	394 415	147 450	11,8	1 949 813	718 311	6,0
908	Sperrungen in der Außenhandelsstatistik	-	-	x	-	-	x
	Insgesamt	37 910 871	16 777 180	16,9	171 912 593	79 491 407	6,3

¹⁾ Veränderungsrate der Ausfuhr in Euro zum Vorjahresmonat. - ²⁾ Veränderungsrate der Ausfuhr in Euro zum Vorjahreszeitraum.

4a. Ausfuhr Bayerns nach Erdteilen, Bestimmungsländern und Ländergruppen

Nr. des Landes	Erdteil Bestimmungsland Ländergruppe	Ausfuhr					
		im Mai 2017			Januar bis Mai 2017		
		dt=100 KG	1 000 EUR	% ¹⁾	dt=100 KG	1 000 EUR	% ²⁾
EUROPA							
001	Frankreich	2 142 453	1 063 454	8,6	10 433 531	5 332 985	3,1
003	Niederlande	2 600 514	573 934	13,6	10 825 704	2 673 389	3,6
005	Italien	4 327 132	1 149 001	20,5	20 542 337	5 234 715	8,2
006	Vereinigtes Königreich	1 298 549	1 195 874	5,5	6 465 144	5 872 203	-6,9
007	Irland	72 479	60 157	4,0	407 261	340 176	9,1
008	Dänemark	278 885	119 261	-2,0	1 391 617	630 507	0,1
009	Griechenland	139 100	45 591	4,4	735 017	226 433	-4,1
010	Portugal	129 208	109 565	-9,3	646 422	536 049	-3,5
011	Spanien	751 016	556 863	19,5	3 587 493	2 610 729	16,3
017	Belgien	1 332 210	494 902	15,3	6 688 088	2 384 905	7,4
018	Luxemburg	186 210	57 366	33,2	892 436	253 989	12,4
024	Island	5 701	5 024	24,8	33 191	26 813	34,1
028	Norwegen	95 014	90 105	4,6	533 367	430 006	-0,2
030	Schweden	347 050	295 638	9,4	1 718 615	1 556 948	-0,4
032	Finnland	184 212	116 804	17,3	859 432	555 192	5,2
037	Liechtenstein	28 746	16 644	14,9	143 162	80 885	1,9
038	Österreich	10 438 574	1 377 951	17,7	43 767 932	6 276 472	5,3
039	Schweiz	1 785 929	494 516	14,1	7 886 781	2 324 147	4,7
041	Färöer	103	85	27,9	706	487	-20,6
043	Andorra	357	336	7,8	2 341	2 520	-2,6
044	Gibraltar	60	10	-57,6	245	388	-3,5
045	Vatikanstadt	1	17	-17,0	5	61	-30,4
046	Malta	8 766	7 356	53,8	30 832	28 803	-14,0
047	San Marino	2 734	726	78,5	12 106	3 918	11,0
052	Türkei	397 850	254 784	-15,6	1 782 735	1 118 647	-20,9
053	Estland	35 295	22 514	31,5	144 612	92 678	20,3
054	Lettland	37 028	16 846	30,6	188 395	86 782	29,3
055	Litauen	75 369	30 751	8,4	364 846	147 146	19,6
060	Polen	1 753 764	593 376	13,7	8 239 164	2 850 687	11,0
061	Tschechische Republik	1 750 712	575 918	12,7	7 994 951	2 707 587	6,1
063	Slowakei	485 677	204 784	14,7	2 148 170	981 027	9,3
064	Ungarn	637 855	337 619	30,8	3 140 833	1 624 018	19,2
066	Rumänien	363 385	203 573	17,9	1 678 788	1 018 797	17,0
068	Bulgarien	105 015	44 899	12,6	515 968	202 284	11,0
070	Albanien	9 115	2 942	38,6	42 333	12 306	17,9
072	Ukraine	90 069	41 670	52,3	438 847	208 807	32,0
073	Weißrussland (Belarus)	28 461	13 481	62,4	109 946	57 997	67,9
074	Republik Moldau	7 022	3 677	69,7	27 292	16 975	41,2
075	Russische Föderation	442 076	288 344	38,2	1 928 195	1 304 412	34,8
091	Slowenien	271 607	79 194	30,7	1 356 642	389 130	26,9
092	Kroatien	136 632	50 877	33,5	595 371	232 988	16,2
093	Bosnien und Herzegowina	44 622	10 876	19,8	197 204	48 646	-1,0
095	Kosovo	14 959	3 963	60,7	63 343	17 322	45,2
096	ehemalige jugoslaw. Republik Mazedonien	12 266	9 090	25,0	63 720	42 489	4,3
097	Montenegro	6 219	2 066	-30,5	29 572	8 433	3,2
098	Serbien	75 580	29 369	12,8	387 124	131 596	6,3
600	Zypern	10 434	7 432	4,8	47 816	28 957	-1,1
959	Nicht ermittelte Länder (innergem. Warenverkehr)	-	-	x	-	-	x
	Zusammen	32 946 015	10 659 225	13,6	149 089 632	50 712 430	5,1
	dar. EU-Länder	29 899 133	9 391 499	13,9	135 407 417	44 875 575	5,2
	dar. Euro-Länder	23 227 285	5 974 464	15,4	103 666 966	28 179 557	6,7
	dar. EFTA	1 915 389	606 289	12,7	8 596 502	2 861 852	4,0
	<u>Nachrichtlich:</u>						
	Europa zusammen, einschl. Ceuta, Melilla, Georgien, Armenien, Aserbaidschan, Kasachstan, Turkmenistan, Usbekistan, Tadschikistan, Kirgistan	32 976 282	10 681 364	13,5	149 251 832	50 829 730	5,1

¹⁾ Veränderungsrate der Ausfuhr in Euro zum Vorjahresmonat. - ²⁾ Veränderungsrate der Ausfuhr in Euro zum Vorjahreszeitraum.

Noch: 4a. Ausfuhr Bayerns nach Erdteilen, Bestimmungsländern und Ländergruppen

Nr. des Landes	Erdteil Bestimmungsland Ländergruppe	Ausfuhr					
		im Mai 2017			Januar bis Mai 2017		
		dt=100 KG	1 000 EUR	% ¹⁾	dt=100 KG	1 000 EUR	% ²⁾
AFRIKA							
204	Marokko	47 084	31 659	88,3	225 306	122 479	13,2
206	Westsahara	-	-	x	-	-	x
208	Algerien	16 066	17 550	73,0	114 288	88 790	8,1
212	Tunesien	23 654	16 030	-9,9	112 227	79 046	-2,4
216	Libysch-Arabische Dschamahirija	3 243	1 207	-40,2	15 193	4 600	-43,8
220	Ägypten	42 567	27 816	-36,7	230 625	176 494	-4,6
224	Sudan	1 251	1 904	.	2 976	7 211	143,0
225	Südsudan	1	27	100,0	2	37	116,2
228	Mauretania	3 759	903	46,2	11 447	2 624	41,3
232	Mali	901	749	57,8	2 950	2 015	-23,1
236	Burkina Faso	1 046	208	-2,9	5 200	1 411	6,2
240	Niger	120	16	.	263	187	-10,6
244	Tschad	2	9	-94,3	95	324	-69,7
247	Kap Verde	80	27	-9,0	503	156	60,6
248	Senegal	2 094	1 620	49,3	5 410	4 544	-0,7
252	Gambia	315	39	91,2	1 483	175	-25,1
257	Guinea-Bissau	33	2	-4,2	107	9	-35,4
260	Guinea	895	600	254,7	3 198	1 899	234,3
264	Sierra Leone	93	38	.	895	489	95,5
268	Liberia	190	48	-48,6	1 493	700	-12,4
272	Côte d'Ivoire	4 600	1 373	-71,7	14 255	6 231	-50,1
276	Ghana	6 265	5 129	141,4	19 259	13 356	-25,0
280	Togo	1 824	186	-17,1	7 900	1 364	36,3
284	Benin	458	360	75,6	3 247	1 447	10,0
288	Nigeria	14 004	8 718	9,9	47 105	32 082	12,0
302	Kamerun	2 443	1 749	99,2	6 465	3 288	-11,6
306	Zentralafrikanische Republik	2	9	-57,7	26	199	87,1
310	Äquatorialguinea	154	62	74,2	451	136	-57,8
311	São Tomé und Príncipe	0	0	100,0	0	0	-98,6
314	Gabun	582	502	-90,3	2 274	2 260	-61,6
318	Republik Kongo	590	346	284,4	1 380	1 591	59,1
322	Demokratische Republik Kongo	523	274	84,8	2 263	2 165	-37,3
324	Ruanda	38	95	-69,0	1 029	1 421	7,5
328	Burundi	8	74	-73,9	221	993	-39,4
329	St. Helena und zugehörige Gebiete	-	-	x	-	-	-100,0
330	Angola	6 974	9 503	.	20 100	30 508	76,0
334	Äthiopien	751	2 261	-6,8	6 631	11 129	-56,6
336	Eritrea	-	0	-100,0	378	578	150,5
338	Dschibuti	395	142	.	3 931	1 350	46,9
342	Somalia	8 823	231	124,9	36 795	1 136	.
346	Kenia	1 704	1 655	-0,4	12 299	10 722	-29,7
350	Uganda	422	452	-67,0	1 527	2 365	-20,7
352	Vereinigte Republik Tansania	1 080	1 398	140,0	8 446	11 938	132,0
355	Seychellen und zugehörige Gebiete	404	164	-46,0	1 095	553	-3,8
357	Britisches Territorium im Indischen Ozean	-	-	x	-	-	x
366	Mosambik	13	85	-38,9	2 439	1 891	0,8
370	Madagaskar	186	126	-62,5	959	963	-50,7
373	Mauritius	2 741	2 007	-51,1	12 508	11 434	-10,0
375	Komoren	-	0	-67,9	196	27	-29,8
378	Sambia	5 121	7 372	.	7 039	9 467	43,4
382	Simbabwe	261	190	-95,8	655	786	-87,6
386	Malawi	64	183	.	267	545	26,3
388	Südafrika	86 173	99 931	21,4	389 254	454 684	11,7
389	Namibia	402	278	-38,4	2 928	1 746	-6,5
391	Botsuana	6	98	0,1	571	531	-78,4
393	Swasiland	15	54	29,2	332	307	48,2
395	Lesotho	0	3	100,0	22	20	.
021	Ceuta	17	25	-69,8	1 262	336	-65,7
023	Melilla	724	163	49,4	1 401	669	22,7
	Zusammen	291 162	245 652	12,9	1 350 569	1 113 408	3,9
	<u>Nachrichtlich:</u>						
	Afrika zusammen, ohne Ceuta und Melilla	290 421	245 464	12,9	1 347 906	1 112 403	4,0

¹⁾ Veränderungsrate der Ausfuhr in Euro zum Vorjahresmonat. - ²⁾ Veränderungsrate der Ausfuhr in Euro zum Vorjahreszeitraum.

Noch: 4a. Ausfuhr Bayerns nach Erdteilen, Bestimmungsländern und Ländergruppen

Nr. des Landes	Erdteil Bestimmungsland Ländergruppe	Ausfuhr					
		im Mai 2017			Januar bis Mai 2017		
		dt=100 KG	1 000 EUR	% ¹⁾	dt=100 KG	1 000 EUR	% ²⁾
	AMERIKA						
400	Vereinigte Staaten	1 215 393	1 900 244	26,2	5 637 020	9 295 486	13,6
404	Kanada	124 658	162 978	26,1	598 259	807 990	9,4
406	Grönland	8	15	-42,6	85	87	-12,6
408	St. Pierre und Miquelon	-	-	x	3	4	.
412	Mexiko	180 802	208 670	46,4	790 714	882 149	29,6
413	Bermuda	11	452	127,4	298	2 308	153,8
416	Guatemala	4 726	7 379	94,8	20 724	20 127	28,1
421	Belize	33	95	.	229	329	111,3
424	Honduras	1 214	2 655	18,9	9 378	11 641	54,3
428	El Salvador	2 236	5 575	20,0	4 739	9 646	3,5
432	Nicaragua	558	1 259	-36,3	2 478	5 708	-33,6
436	Costa Rica	3 600	5 567	14,5	14 688	21 106	-18,1
442	Panama (einschl. ehem. Kanalzone)	1 538	2 860	98,5	14 835	12 764	-11,6
446	Anguilla	-	-	-100,0	-	-	-100,0
448	Kuba	2 354	1 544	-37,6	15 738	22 548	155,1
449	St. Kitts und Nevis	25	154	148,2	141	824	22,3
452	Haiti	44	190	-69,2	252	1 180	-42,2
453	Bahamas	1 390	576	-51,8	6 348	1 504	-80,1
454	Turks- und Caicosinseln	-	-	x	-	-	-100,0
456	Dominikanische Republik	1 301	1 009	-50,2	8 859	6 008	-24,6
457	Amerikanische Jungferninseln	-	-	x	-	-	-100,0
459	Antigua und Barbuda	204	11	-72,3	656	92	6,5
460	Dominica	17	5	-14,3	18	15	36,5
463	Kaimaninseln	101	298	0,5	550	1 824	5,5
464	Jamaika	3 203	7 577	.	10 623	17 047	7,7
465	St. Lucia	49	88	.	164	251	-49,6
467	St. Vincent und die Grenadinen	32	47	94,3	106	336	19,5
468	Britische Jungferninseln	2	3	100,0	2	6	-73,6
469	Barbados	22	48	-90,4	369	496	-81,9
470	Montserrat	-	-	x	-	-	x
472	Trinidad und Tobago	371	545	2,4	1 487	2 508	-29,1
473	Grenada (einschl. südl. Grenadinen)	206	17	17,7	284	43	80,6
474	Aruba	30	86	-18,9	265	426	27,2
475	Bonaire, St. Eustatius und Saba	-	-	-100,0	6	20	-15,8
477	Curaçao	65	105	-88,0	928	1 132	-43,7
479	St. Martin (niederländischer Teil)	117	250	.	326	589	18,0
480	Kolumbien	15 721	19 671	26,3	75 327	71 313	-8,4
481	St. Barthélemy	0	2	-80,7	0	2	-93,0
484	Venezuela	767	1 133	0,6	5 093	12 669	-14,9
488	Guyana	176	9	-69,5	529	696	123,3
492	Suriname	44	285	180,1	1 538	981	-47,2
500	Ecuador	6 235	5 870	104,6	23 885	16 152	-2,5
504	Peru	17 225	13 216	47,7	81 254	62 419	30,5
508	Brasilien	112 428	96 322	-1,5	517 430	442 937	-14,8
512	Chile	35 209	33 409	78,8	168 748	130 002	39,0
516	Bolivien	1 288	1 074	32,6	8 341	11 563	76,1
520	Paraguay	5 716	8 383	.	15 975	13 698	96,4
524	Uruguay	3 649	4 465	101,3	17 039	17 280	69,6
528	Argentinien	56 165	37 517	48,8	207 616	148 406	13,6
529	Falklandinseln (Malwinen)	-	-	-100,0	0	4	.
	Zusammen	1 798 931	2 531 661	27,8	8 263 346	12 054 316	13,0
	dar. NAFTA	1 520 852	2 271 893	27,8	7 025 993	10 985 625	14,4

¹⁾ Veränderungsrate der Ausfuhr in Euro zum Vorjahresmonat. - ²⁾ Veränderungsrate der Ausfuhr in Euro zum Vorjahreszeitraum.

Noch: 4a. Ausfuhr Bayerns nach Erdteilen, Bestimmungsländern und Ländergruppen

Nr. des Landes	Erdteil Bestimmungsland Ländergruppe	Ausfuhr					
		im Mai 2017			Januar bis Mai 2017		
		dt=100 KG	1 000 EUR	% ¹⁾	dt=100 KG	1 000 EUR	% ²⁾
	ASIEN						
604	Libanon	8 988	9 047	49,9	56 057	36 437	-6,0
608	Arabische Republik Syrien	1 487	432	5,6	8 796	2 535	38,8
612	Irak	9 836	20 466	221,8	75 694	44 457	12,5
616	Islamische Republik Iran	39 594	30 302	53,4	184 289	140 113	58,0
624	Israel	88 857	59 406	41,6	370 607	245 129	8,5
625	Besetzte palästinensische Gebiete	874	1 290	111,4	2 898	3 763	-8,4
626	Timor-Leste (ehem. Osttimor)	-	-	x	-	-	x
628	Jordanien	15 859	13 908	-1,1	135 064	49 044	1,7
632	Saudi-Arabien	91 867	50 331	-1,7	377 076	255 300	-13,4
636	Kuwait	23 800	20 522	140,5	104 521	98 417	38,3
640	Bahrain	9 157	6 742	103,3	51 505	29 129	45,3
644	Katar	23 597	57 871	17,1	160 593	309 754	7,6
647	Vereinigte Arabische Emirate	193 294	103 955	25,6	938 484	463 979	8,5
649	Oman	19 871	17 928	43,2	113 023	66 201	34,7
653	Jemen	414	513	.	3 390	4 730	41,2
660	Afghanistan	952	226	-67,2	6 343	1 752	31,5
662	Pakistan	32 648	18 313	45,2	202 398	72 021	14,9
664	Indien	184 160	154 367	19,9	803 948	661 050	8,0
666	Bangladesch	10 571	7 798	1,4	63 232	50 378	4,3
667	Malediven	259	270	-30,8	1 160	1 021	-38,1
669	Sri Lanka	5 490	3 123	119,0	19 755	13 096	3,8
672	Nepal	699	842	.	1 642	2 107	44,5
675	Bhutan	11	26	-23,4	167	243	-57,1
676	Myanmar	990	1 660	9,4	8 813	14 191	-45,7
680	Thailand	82 841	70 531	14,7	315 296	321 109	11,0
684	Demokratische Volksrepublik Laos	25	127	-43,3	1 561	1 648	102,2
690	Vietnam	45 351	41 266	68,3	192 474	154 953	18,7
696	Kambodscha	1 491	4 172	.	3 539	7 407	-10,4
700	Indonesien	26 129	29 450	14,9	169 101	154 294	18,3
701	Malaysia	47 874	106 247	13,3	219 977	522 487	17,5
703	Brunei Darussalam	113	139	-73,8	666	1 777	-64,4
706	Singapur	90 662	106 947	6,6	336 537	544 945	17,0
708	Philippinen	16 412	22 387	80,6	80 469	138 325	52,3
716	Mongolei	1 162	967	21,3	5 017	3 562	-12,7
720	Volksrepublik China	1 002 507	1 374 726	18,7	4 440 169	6 353 392	2,7
724	Demokratische Volksrepublik Korea	2	1	100,0	251	28	-84,5
728	Republik Korea	228 760	348 921	28,0	1 102 142	1 609 452	3,2
732	Japan	277 151	303 297	27,3	1 278 019	1 543 344	8,7
736	Taiwan	62 064	120 071	26,5	282 615	556 851	15,2
740	Hongkong	75 824	65 096	3,2	346 072	323 193	2,3
743	Macau	163	1 239	-64,3	462	2 975	-72,8
076	Georgien	5 990	2 744	-6,0	21 460	12 753	5,2
077	Armenien	2 100	1 072	56,3	8 710	6 066	14,0
078	Aserbaidshjan	6 156	3 011	68,2	48 891	13 013	1,3
079	Kasachstan	11 078	8 153	-21,1	49 726	41 850	8,6
080	Turkmenistan	492	1 193	-79,8	7 311	9 791	-44,1
081	Usbekistan	2 751	5 095	6,8	18 069	29 964	15,5
082	Tadschikistan	468	201	73,1	1 417	772	-63,5
083	Kirgistan	491	482	47,2	3 953	2 086	11,5
	Zusammen	2 751 331	3 196 874	21,7	12 623 357	14 920 887	6,3
	dar. ASEAN	311 887	382 925	19,4	1 328 432	1 861 136	16,9
	<u>Nachrichtlich:</u>						
	Asien zusammen, ohne Georgien, Armenien Aserbaidshjan, Kasachstan, Turkmenistan, Usbekistan, Tadschikistan und Kirgistan	2 721 804	3 174 924	22,1	12 463 820	14 804 592	6,4

¹⁾ Veränderungsrate der Ausfuhr in Euro zum Vorjahresmonat. - ²⁾ Veränderungsrate der Ausfuhr in Euro zum Vorjahreszeitraum.

Noch: 4a. Ausfuhr Bayerns nach Erdteilen, Bestimmungsländern und Ländergruppen

Nr. des Landes	Erdteil Bestimmungsland Ländergruppe	Ausfuhr					
		im Mai 2017			Januar bis Mai 2017		
		dt=100 KG	1 000 EUR	% ¹⁾	dt=100 KG	1 000 EUR	% ²⁾
AUSTRALIEN - OZEANIEN							
800	Australien	99 447	119 959	-3,5	485 273	578 557	-16,6
801	Papua-Neuguinea	276	298	207,5	279	335	107,5
803	Nauru	-	-	x	-	-	x
804	Neuseeland	18 017	20 405	55,3	82 443	94 119	44,2
806	Salomonen	-	-	-100,0	0	17	81,2
807	Tuvalu	-	-	x	-	-	x
809	Neukaledonien und zugehörige Gebiete	125	209	-55,2	1 144	1 733	28,8
811	Wallis und Futuna	-	-	x	6	11	87,7
812	Kiribati	42	26	100,0	43	30	100,0
813	Pitcairninnseln	-	-	x	-	-	x
815	Fidschi	108	210	12,4	1 476	4 654	.
816	Vanuatu	2	72	.	16	103	176,4
817	Tonga	-	-	x	0	5	100,0
819	Samoa	2	33	.	2	41	-94,9
820	Nördliche Marianen	1	18	101,0	6	101	-47,9
822	Französisch-Polynesien	138	92	-43,9	875	877	-0,6
823	Föderierte Staaten von Mikronesien	0	3	100,0	0	25	100,0
824	Marshallinseln	-	-	-100,0	4	7	17,3
825	Palau	-	-	-100,0	0	3	-37,3
830	Amerikanisch-Samoa	-	-	x	0	3	100,0
831	Guam	59	217	.	175	390	-70,9
832	Kleinere Amerikanische Überseeinseln	-	-	x	60	32	100,0
833	Kokosinseln (Keelinginseln)	-	-	x	-	-	x
834	Weihnachtsinsel	-	-	x	-	-	x
835	Heard und McDonaldinseln	-	-	x	-	-	x
836	Norfolkinsel	-	-	x	-	-	x
837	Cookinseln	-	-	x	-	-	x
838	Niue	-	-	x	-	-	x
839	Tokelau	-	-	x	-	-	x
891	Antarktis	1	103	100,0	1	103	100,0
892	Bouvetinsel	-	-	x	-	-	x
893	Südgeorgien und die Südlichen Sandwichinseln	-	-	x	-	-	x
894	Französische Südgebiete	1	9	256,3	87	77	117,5
	Zusammen	118 220	141 654	2,3	571 890	681 223	-10,9
950	Schiffs- und Flugzeugbedarf	5 213	2 113	-8,8	13 800	9 143	15,3
953	Hohe See	-	-	x	-	-	x
958	Nicht ermittelte Länder und Gebiete	-	-	-100,0	-	-	-100,0
	Zusammen	5 213	2 113	-10,1	13 800	9 143	14,7
	Insgesamt	37 910 871	16 777 180	16,9	171 912 593	79 491 407	6,3
	BRIC	1 741 171	1 913 759	20,1	7 689 741	8 761 791	5,7
	BRICS	1 827 344	2 013 690	20,2	8 078 995	9 216 475	6,0

¹⁾ Veränderungsrate der Ausfuhr in Euro zum Vorjahresmonat. - ²⁾ Veränderungsrate der Ausfuhr in Euro zum Vorjahreszeitraum.

Abb. 5

Einfuhr Bayerns im Mai 2017 nach ausgewählten Warenuntergruppen in Milliarden Euro

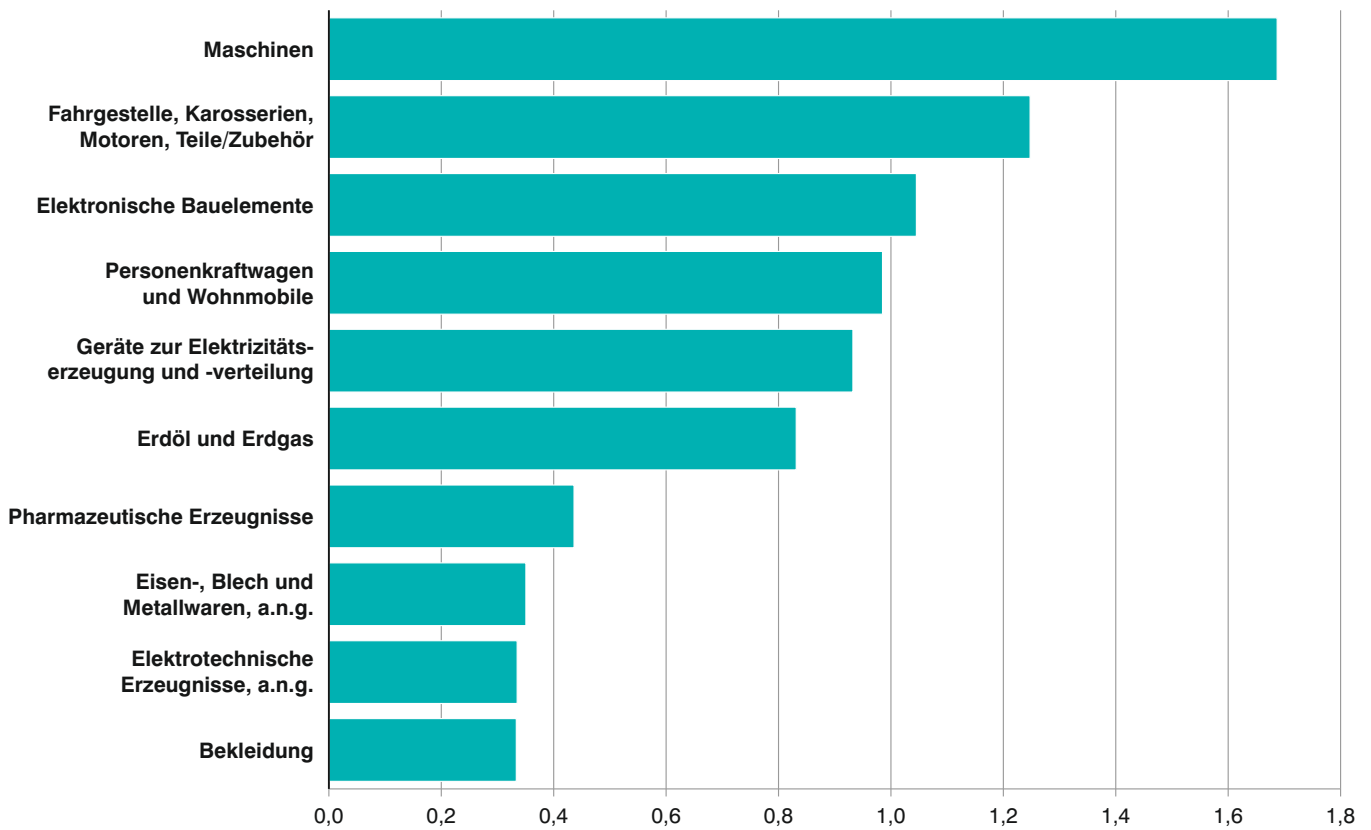
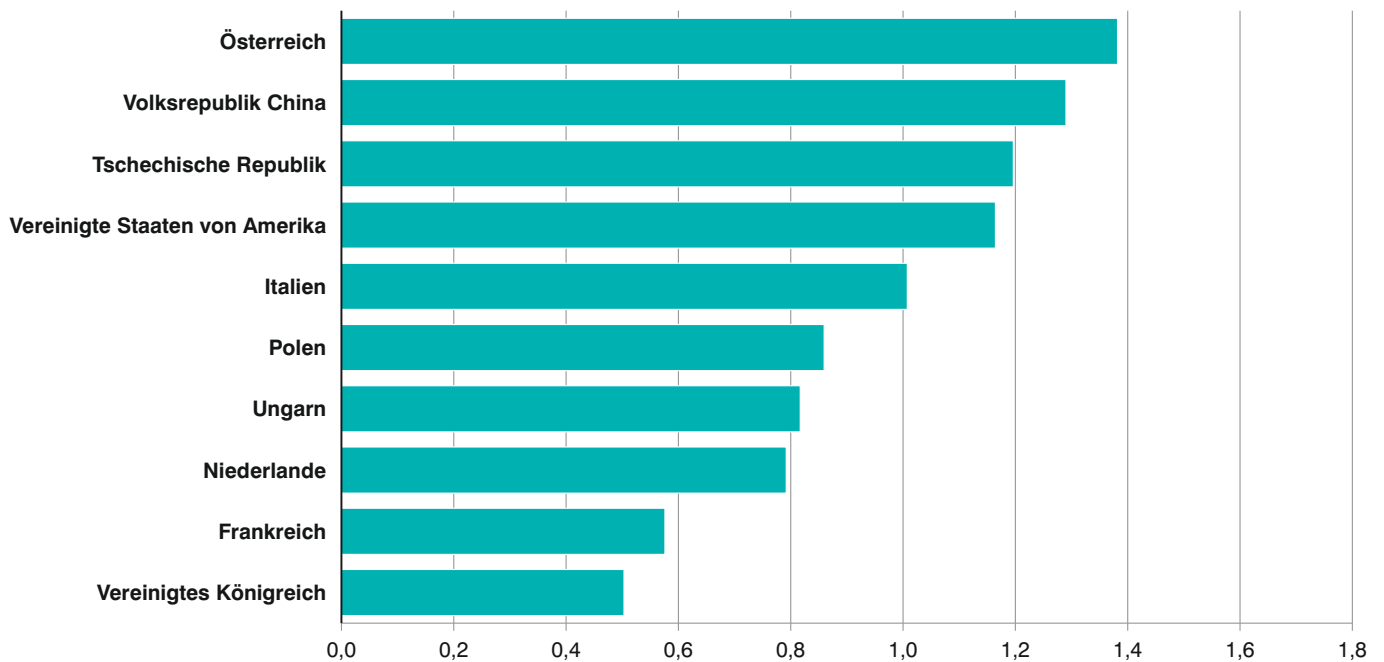


Abb. 6

Einfuhr Bayerns im Mai 2017 nach ausgewählten Ursprungsländern in Milliarden Euro



1b. Entwicklung der Einfuhr Bayerns

Lfd. Nr.	Jahr Monat	Einfuhr insgesamt	Ernährungswirtschaft				
			Lebende Tiere ¹⁾	Nahrungsmittel		Genussmittel	zusammen
				tierischen Ursprungs	pflanzlichen Ursprungs ²⁾		
1 000 Euro							
1	1997	60 627 079	21 749	1 094 308	2 273 089	517 107	3 906 253
2	1998	65 558 165	24 724	1 134 976	2 423 666	642 251	4 225 616
3	1999	69 211 848	27 464	1 061 632	2 356 450	694 828	4 140 373
4	2000	85 033 916	26 501	1 198 090	2 457 560	683 849	4 365 999
5	2001	89 765 445	15 479	1 391 505	2 570 333	728 102	4 705 419
6	2002	85 725 937	20 861	1 257 809	2 722 455	696 773	4 697 897
7	2003	87 489 495	22 521	1 380 982	2 893 595	706 017	5 003 115
8	2004	93 975 640	24 997	1 507 596	2 794 588	708 025	5 035 206
9	2005	99 242 471	34 496	1 704 438	2 976 732	807 506	5 523 172
10	2006	115 935 077	39 162	1 743 860	3 238 600	869 678	5 891 300
11	2007	123 754 913	39 455	1 936 069	3 640 050	880 147	6 495 721
12	2008	129 468 096	51 732	2 035 829	3 952 956	787 886	6 828 404
13	2009	107 290 529	44 841	1 983 400	3 794 863	789 461	6 612 565
14	2010	129 429 457	43 487	2 089 108	4 147 044	815 919	7 095 558
15	2011	145 679 686	49 511	2 298 620	4 367 763	904 832	7 620 725
16	2012	147 591 330	62 045	2 463 898	4 275 756	862 622	7 664 319
17	2013	146 767 114	69 358	2 697 736	4 672 597	844 487	8 284 179
18	2014	150 303 646	71 034	2 738 399	4 715 481	804 165	8 329 080
19	2015	161 522 630	54 437	2 684 694	5 385 274	939 514	9 063 919
20	2016 ³⁾	166 078 220	63 861	2 722 738	5 432 669	1 028 168	9 247 434
2016³⁾							
21	Januar	12 742 359	5 070	212 076	439 962	80 974	738 082
22	Februar	13 904 219	5 058	213 725	444 142	79 257	742 181
23	März	14 166 109	5 635	241 365	482 842	75 530	805 372
24	April	13 628 596	4 986	209 908	458 600	73 808	747 302
25	Mai	13 171 708	4 044	219 871	488 132	84 193	796 240
26	Juni	14 230 490	5 670	215 476	469 139	70 278	760 563
27	Juli	13 408 897	4 790	207 891	450 322	77 100	740 102
28	August	13 131 503	6 314	224 445	423 859	78 002	732 620
29	September	14 501 116	4 192	240 031	461 384	112 161	817 769
30	Oktober	14 237 328	5 440	231 207	397 834	87 100	721 580
31	November	15 082 780	6 938	245 056	475 090	109 345	836 429
32	Dezember	13 873 115	5 724	261 687	441 363	100 420	809 194
2017³⁾							
33	Januar	14 334 788	4 582	215 703	440 551	81 828	742 665
34	Februar	14 189 178	3 799	209 035	441 105	78 505	732 444
35	März	15 967 553	4 697	231 645	471 280	85 814	793 436
36	April	14 046 647	5 077	216 998	422 164	70 602	714 841
37	Mai	15 406 907	5 301	215 445	441 236	108 750	770 731
38	Juni						
39	Juli						
40	August						
41	September						
42	Oktober						
43	November						
44	Dezember						
Nachrichtlich: Veränderung der Einfuhr in Euro zum ... in %							
45	Vormonat	9,7	4,4	-0,7	4,5	54,0	7,8
46	Vorjahresmonat	17,0	31,1	-2,0	-9,6	29,2	-3,2

¹⁾ Einschl. lebende Tiere zu anderen als Ernährungszwecken. - ²⁾ Einschl. lebende Pflanzen und Erzeugnisse der Ziergärtnerei.

- ³⁾ Vorläufige Ergebnisse.

nach Warengruppen

Gewerbliche Wirtschaft						Rückwaren, Ersatzlieferungen, andere nicht aufgliederbare Warenverkehre	Lfd. Nr.
Rohstoffe	Halbwaren	Fertigwaren			zusammen		
		insgesamt	davon				
			Vorerzeugnisse	Enderzeugnisse			
1 000 Euro							
3 233 709	3 761 994	49 725 123	6 052 747	43 672 376	56 720 826	-	1
2 451 294	3 793 486	55 087 768	6 550 559	48 537 210	61 332 548	-	2
2 881 446	3 177 787	59 012 241	6 169 611	52 842 630	65 071 475	-	3
5 055 505	5 396 758	70 215 654	7 347 056	62 868 598	80 667 917	-	4
7 664 137	3 468 077	73 927 811	6 735 468	67 192 343	85 060 025	-	5
6 310 887	2 852 160	71 864 993	6 444 052	65 420 941	81 028 039	-	6
7 179 898	3 046 878	69 893 268	6 751 362	63 141 906	80 120 045	2366335	7
7 529 679	3 645 544	75 152 715	7 665 210	67 487 505	86 327 938	2612495	8
9 019 505	3 413 551	78 702 378	8 192 986	70 509 392	91 135 434	2583865	9
12 864 151	5 011 180	88 366 130	9 273 875	79 092 255	106 241 461	3 802 315	10
11 841 153	5 626 947	95 900 197	10 497 662	85 402 535	113 368 297	3 890 895	11
16 821 217	5 988 953	95 900 005	10 353 396	85 546 609	118 710 175	3 929 516	12
11 297 456	3 914 659	81 091 380	7 990 015	73 101 365	96 303 496	4 374 468	13
14 677 091	5 473 634	96 918 846	10 450 321	86 468 524	117 069 524	5 264 329	14
19 133 082	6 558 681	106 567 653	11 822 837	94 744 814	132 259 418	5 799 540	15
20 162 889	6 493 469	108 037 366	12 089 725	95 947 640	134 693 726	5 233 288	16
19 952 603	6 536 325	106 544 506	11 542 965	95 001 541	133 033 434	5 449 502	17
15 669 600	6 190 328	114 513 407	10 203 009	104 310 398	136 373 336	5 601 231	18
12 545 955	6 259 059	127 376 815	10 065 375	117 311 440	146 181 829	6 276 882	19
10 512 326	5 853 110	131 749 238	9 928 211	121 821 026	148 114 673	8 716 112	20
835 580	435 570	10 152 244	770 790	9 381 454	11 423 394	580 883	21
788 183	511 621	11 114 891	808 398	10 306 494	12 414 696	747 341	22
806 948	461 925	11 376 915	868 585	10 508 329	12 645 787	714 950	23
802 635	499 344	10 874 918	854 692	10 020 226	12 176 897	704 397	24
728 393	497 888	10 467 798	808 569	9 659 229	11 694 078	681 390	25
726 764	454 527	11 511 805	870 143	10 641 662	12 693 097	776 830	26
744 935	505 737	10 706 002	866 818	9 839 184	11 956 674	712 122	27
881 776	447 295	10 376 490	792 543	9 583 946	11 705 560	693 322	28
892 975	470 995	11 566 971	851 186	10 715 785	12 930 941	752 406	29
1 067 753	466 621	11 257 736	818 604	10 439 132	12 792 110	723 638	30
1 130 591	569 740	11 737 628	876 540	10 861 088	13 437 959	808 392	31
1 105 793	531 847	10 605 840	741 343	9 864 497	12 243 480	820 441	32
966 092	543 697	11 304 436	853 249	10 451 187	12 814 226	777 897	33
986 743	540 186	11 063 656	842 366	10 221 290	12 590 585	866 149	34
951 234	570 692	12 636 800	978 392	11 658 408	14 158 726	1 015 392	35
778 488	553 926	10 894 913	872 792	10 022 121	12 227 327	1 104 480	36
955 187	538 360	11 931 249	982 157	10 949 092	13 424 796	1 211 381	37
							38
							39
							40
							41
							42
							43
							44
22,7	-2,8	9,5	12,5	9,2	9,8	9,7	45
31,1	8,1	14,0	21,5	13,4	14,8	77,8	46

2b. Einfuhr Bayerns nach Warengruppen

Warengruppe	Einfuhr im Berichts- monat	Zu- bzw. Abnahme (-) gegenüber		Einfuhr seit Jahres- beginn	Zu- bzw. Abnahme (-) gegenüber Vorjahr
		Vor- monat	Vor- jahres- monat		
	1 000 Euro	%		1 000 Euro	%
Einfuhr insgesamt	15 406 907	9,7	17,0	73 945 075	9,4
Ernährungswirtschaft	770 731	7,8	- 3,2	3 754 116	- 2,0
Lebende Tiere ¹⁾	5 301	4,4	31,1	23 456	- 5,4
Nahrungsmittel tierischen Ursprungs	215 445	- 0,7	- 2,0	1 088 826	- 0,7
Nahrungsmittel pflanz- lichen Ursprungs ²⁾	441 236	4,5	- 9,6	2 216 335	- 4,2
Genussmittel	108 750	54,0	29,2	425 499	8,1
Gewerbliche Wirtschaft	13 424 796	9,8	14,8	65 215 660	8,1
Rohstoffe	955 187	22,7	31,1	4 637 744	17,1
Halbwaren	538 360	- 2,8	8,1	2 746 862	14,2
Fertigwaren	11 931 249	9,5	14,0	57 831 054	7,1
Vorerzeugnisse	982 157	12,5	21,5	4 528 957	10,2
Enderzeugnisse	10 949 092	9,2	13,4	53 302 097	6,9
Rückwaren, Ersatz- lieferungen, andere nicht aufgliederbare Warenverkehre	1 211 381	9,7	77,8	4 975 299	45,1

¹⁾ Einschl. lebende Tiere zu anderen als Ernährungszwecken. - ²⁾ Einschl. lebende Pflanzen und Erzeugnisse der Ziergärtnerei.

3b. Einfuhr Bayerns nach Warengruppen und Warenuntergruppen

Nr. der Systematik	Warengruppe Warenuntergruppe	Einfuhr					
		im Mai 2017			Januar bis Mai 2017		
		dt=100 KG	1 000 EUR	% ¹⁾	dt=100 KG	1 000 EUR	% ²⁾
1-4	Ernährungswirtschaft						
1	Lebende Tiere						
101	Pferde	99	62	112,2	374	459	33,1
102	Rinder	5 522	1 623	-12,9	28 375	8 085	-30,7
103	Schweine	586	185	283,5	3 269	924	26,8
105	Schafe	-	-	x	-	-	x
107	Hausgeflügel	25 073	2 621	77,7	98 426	10 256	22,8
109	lebende Tiere, a.n.g.	58	810	29,1	281	3 731	0,8
	Zusammen	31 338	5 301	31,1	130 724	23 456	-5,4
2	Nahrungsmittel tierischen Ursprungs						
201	Milch und Milcherzeugnisse, ausgenommen Butter und Käse	1 090 425	57 565	16,7	5 483 243	275 821	15,2
202	Butter und andere Fettstoffe aus der Milch, einschl. Milchstreichfette	8 697	3 277	3,6	42 774	15 699	-1,0
203	Käse	184 849	81 975	8,8	838 471	388 743	2,4
204	Fleisch und Fleischwaren	121 799	47 384	-22,8	726 251	277 778	-10,2
206	Fische und Krebstiere, Weichtiere und andere wirbellose Wassertiere	23 833	14 814	-31,7	142 915	82 878	-16,6
208	tierische Öle und Fette	6 345	1 118	77,6	30 862	4 864	19,3
209	Eier, Eiweiß und Eigelb	22 390	4 014	41,2	104 800	19 263	13,6
211	Fischmehl, Fleischmehl und ähnliche Erzeugnisse	14 148	1 120	69,3	54 176	4 438	33,2
219	Nahrungsmittel tierischen Ursprungs a.n.g.	29 894	4 177	-13,9	126 457	19 343	-33,4
	Zusammen	1 502 380	215 445	-2,0	7 549 948	1 088 826	-0,7
3	Nahrungsmittel pflanzlichen Ursprungs						
301	Weizen	433 119	7 970	94,5	2 027 263	35 300	20,5
302	Roggen	14 170	237	.	56 828	1 001	29,1
303	Gerste	193 037	3 413	13,2	827 851	14 394	-5,7
304	Hafer	10 110	388	4,6	69 581	2 611	78,4
305	Mais	42 335	2 243	19,1	357 686	50 287	-11,9
308	Sorghum, Hirse und sonstiges Getreide, ausgenommen Reis	10 786	783	-11,7	78 891	4 260	-15,3
309	Reis und Reiserzeugnisse	41 979	4 059	32,0	184 469	17 693	-1,9
310	Getreideerzeugnisse, ausgenommen Reiserzeugnisse	97 640	4 477	19,2	433 533	19 944	12,9
315	Backwaren und andere Zubereitungen aus Getreide	185 214	39 685	-17,9	914 702	197 726	-6,6
316	Malz	32 164	1 186	-40,5	131 625	5 035	-16,7
320	Saat- und Pflanzgut, ausgenommen Ölsaaten und sonstigen Samen etc.	5 601	1 529	2,6	31 126	12 169	1,5
325	Hülsenfrüchte	10 253	1 141	9,4	55 630	5 793	20,6
335	Grün- und Raufutter	7 194	210	-12,8	49 623	1 042	1,2
340	Kartoffeln und Kartoffelerzeugnisse	150 314	10 913	10,3	534 936	43 449	5,6
345	Gemüse und sonstige Küchengewächse, frisch	323 679	42 481	-25,3	1 826 134	285 849	-7,0
350	Frischobst, ausgenommen Südfrüchte	311 023	47 892	-10,6	1 239 805	181 416	-5,5
355	Südfrüchte	160 465	18 318	-7,5	1 207 217	128 420	-11,7
360	Schalen- und Trockenfrüchte	27 249	13 481	-12,5	144 471	70 198	-12,0
370	Gemüsezubereitungen und Gemüsekonserven	223 881	27 592	-5,2	1 103 104	139 436	1,7
372	Obstzubereitungen und Obstkonserven	113 531	16 311	-23,9	534 204	79 091	-13,9
375	Obst- und Gemüsesäfte	86 046	8 650	-31,1	383 822	39 009	-9,8
377	Kakao und Kakaoerzeugnisse	36 637	15 899	-28,3	201 146	89 670	5,4
379	Gewürze	20 065	7 460	-0,2	81 051	33 736	-1,4
381	Zuckerrüben, Zucker und Zuckererzeugnisse	166 124	12 578	-10,1	757 149	59 925	-10,6
383	Ölfrüchte	444 241	19 006	97,4	1 640 407	74 359	54,1
385	pflanzliche Öle und Fette	77 633	11 964	-7,9	378 102	60 804	-8,0
389	Ölkuchen	167 936	5 496	-17,2	1 057 754	31 993	-6,3
393	Kleie, Abfallerzeugnisse zur Viehfütterung und sonstige Futtermittel	573 862	28 799	15,0	2 810 915	142 783	4,1
395	Nahrungsmittel pflanzlichen Ursprungs, a.n.g.	266 283	45 153	-31,7	1 832 014	262 929	-11,5
396	lebende Pflanzen und Erzeugnisse der Ziergärtnerei	162 288	41 921	19,0	437 617	126 013	-0,4
	Zusammen	4 394 860	441 236	-9,6	21 388 656	2 216 335	-4,2

¹⁾ Veränderungsrate der Einfuhr in Euro zum Vorjahresmonat. - ²⁾ Veränderungsrate der Einfuhr in Euro zum Vorjahreszeitraum.

Noch: 3b. Einfuhr Bayerns nach Warengruppen und Warenuntergruppen

Nr. der Systematik	Warengruppe Warenuntergruppe	Einfuhr					
		im Mai 2017			Januar bis Mai 2017		
		dt=100 KG	1 000 EUR	% ¹⁾	dt=100 KG	1 000 EUR	% ²⁾
4	Genussmittel						
401	Hopfen	1 889	3 534	51,9	20 264	25 340	28,8
402	Kaffee	6 605	4 973	17,6	34 744	24 787	8,2
403	Tee und Mate	10 000	2 538	-34,6	52 457	14 823	-15,6
411	Rohtabak und Tabakerzeugnisse	29 538	49 954	194,3	92 030	130 143	54,3
421	Bier	36 052	1 807	-51,8	116 877	6 698	-13,9
423	Branntwein	123 299	21 168	-2,2	547 929	102 845	7,2
425	Wein	140 704	24 777	-21,1	608 859	120 863	-17,0
	Zusammen	348 087	108 750	29,2	1 473 159	425 499	8,1
1-4	Ernährungswirtschaft zusammen	6 276 664	770 731	-3,2	30 542 487	3 754 116	-2,0
5-8	Gewerbliche Wirtschaft						
5	Rohstoffe						
502	Chemiefasern, einschließlich Abfälle, Seidenraupenkokons und Abfallseide	123 435	18 301	28,9	529 576	81 370	18,5
503	Wolle und andere Tierhaare, roh oder bearbeitet, Reißwolle	7 717	7 101	.	25 289	24 531	.
504	Baumwolle, roh oder bearbeitet, Reißbaumwolle, Abfälle	6 258	686	156,8	19 561	2 372	59,4
505	Flachs, Hanf, Jute, Hartfasern und sonstige pflanzliche Spinnstoffe	6 892	173	-28,2	27 491	1 054	5,8
506	Abfälle und Gespinnstwaren, Lumpen und dergleichen	4 347	159	-13,5	19 625	807	-14,0
507	Felle zu Pelzwerk, roh	10	61	.	14	144	37,8
508	Felle und Häute, roh, a.n.g.	54 836	10 601	2,3	267 510	51 737	4,3
511	Rundholz	1 465 540	17 326	29,1	6 007 152	70 861	-7,2
513	Rohkautschuk	85 858	9 973	50,5	337 198	43 786	21,7
516	Steinkohle und Steinkohlenbriketts	705 762	5 389	-14,2	5 638 268	50 081	31,5
517	Braunkohle und Braunkohlenbriketts	11 784	108	27,0	90 790	700	78,1
518	Erdöl und Erdgas	27 518 883	831 466	31,5	137 399 496	4 066 073	17,0
519	Eisenerze	249	10	19,6	1 224	53	23,2
520	Eisen- und manganhaltige Abbrände und Schlacken	334 643	349	-15,2	646 889	725	-54,8
522	Kupfererze	2	0	100,0	2	0	-86,1
523	Bleierze	-	0	100,0	8	1	100,0
524	Zinkerze	-	-	x	-	-	x
526	Nickelerze	-	-	x	-	-	x
528	Erze und Metallaschen, a.n.g.	37 184	6 201	98,9	205 955	36 832	243,3
529	Bauxit und Kryolith	228	2	100,0	3 078	74	100,0
530	Speisesalz und Industriesalz	41 291	652	-47,6	225 242	3 137	-26,1
532	Steine und Erden, a.n.g.	2 794 467	18 183	27,0	7 978 264	69 038	-3,9
534	Rohstoffe für chemische Erzeugnisse, a.n.g.	80 300	7 445	1,0	394 029	40 918	0,0
537	Edelsteine, Schmucksteine und Perlen, roh	256	465	63,9	567	1 917	34,2
590	Rohstoffe, auch Abfälle a.n.g.	1 118 009	20 534	19,7	5 059 518	91 533	12,1
	Zusammen	34 397 949	955 187	31,1	164 876 745	4 637 744	17,1
6	Halbwaren						
602	Rohseide und Seidengarne, künstliche und synthetische Fäden, auch gezwirnt	37 531	16 507	31,5	186 266	76 340	9,2
603	Garne aus Chemiefasern	9 186	5 580	2,4	44 190	24 070	-2,3
604	Garne aus Wolle oder anderen Tierhaaren	5 082	9 586	-39,4	29 862	49 997	-26,8
605	Garne aus Baumwolle	4 379	1 961	30,3	21 311	9 990	0,9
606	Garne aus Flachs, Hanf, Jute, Hartfasern und dergleichen	424	127	23,5	2 135	544	2,4
607	Schnittholz	480 993	28 072	-9,9	2 105 471	123 503	-2,2
608	Halbstoffe aus zellulosehaltigen Faserstoffen	294 172	18 961	55,6	1 351 615	89 880	19,9
609	Kautschuk, bearbeitet	45 180	11 112	15,0	185 813	46 329	-2,4
611	Zement	177 582	1 367	74,1	420 784	3 748	5,9

¹⁾ Veränderungsrate der Einfuhr in Euro zum Vorjahresmonat. - ²⁾ Veränderungsrate der Einfuhr in Euro zum Vorjahreszeitraum.

Noch: 3b. Einfuhr Bayerns nach Warengruppen und Warenuntergruppen

Nr. der Systematik	Warengruppe Warenuntergruppe	Einfuhr					
		im Mai 2017			Januar bis Mai 2017		
		dt=100 KG	1 000 EUR	% ¹⁾	dt=100 KG	1 000 EUR	% ²⁾
6	noch Halbwaren						
612	mineralische Baustoffe, a.n.g.	643 517	20 486	-24,7	2 697 175	87 272	-16,9
641	Roheisen	9 979	348	-89,2	240 433	7 208	-8,3
642	Abfälle und Schrott, aus Eisen oder Stahl	137 747	5 492	14,8	672 102	27 898	54,5
643	Ferrolegerungen	36 348	4 583	40,6	141 692	19 344	35,3
644	Eisen oder Stahl in Rohformen, Halbzeug aus Eisen oder Stahl	59 453	6 312	40,7	268 460	29 156	17,5
645	Aluminium und Aluminiumlegierungen einschl. Abfälle und Schrott	354 998	65 572	41,9	1 561 402	279 192	37,0
646	Kupfer und Kupferlegierungen, einschl. Abfälle und Schrott	185 815	88 567	24,7	971 394	471 462	18,8
647	Nickel und Nickellegierungen einschl. Abfälle und Schrott	1 901	1 635	22,1	8 276	7 616	33,1
648	Blei und Bleilegerungen, einschl. Abfälle und Schrott	11 910	2 685	-23,2	51 716	11 957	8,6
649	Zinn und Zinnlegierungen, einschl. Abfälle und Schrott	4 757	8 900	74,1	25 310	48 162	50,8
650	Zink und Zinklegierungen einschl. Abfälle und Schrott	50 413	12 765	56,5	211 897	55 873	17,4
656	radioaktive Elemente und radioaktive Isotope	70	6 853	-46,1	18 971	108 854	.
659	unedle Metalle, a.n.g.	18 946	12 285	67,3	80 042	50 730	35,3
661	Fettsäuren, Paraffin, Vaseline und Wachse	28 391	3 701	-6,2	146 468	18 649	-27,2
665	Koks und Schmelzkoks, aus Stein- oder Braunkohle	77 397	1 731	26,8	283 764	6 402	10,9
667	Rückstände der Erdöl- und Steinkohlenteerdestillation	91 288	3 311	162,2	303 975	12 043	88,6
669	Mineralölerzeugnisse	820 726	38 103	-11,0	4 458 529	221 716	2,8
671	Teer und Teerdestillationserzeugnisse	14 016	876	-93,5	348 523	24 821	-35,1
673	Düngemittel	445 354	9 010	-44,0	3 316 337	76 808	-21,6
679	chemische Halbwaren, a.n.g.	587 857	25 061	13,2	2 283 096	114 445	-6,0
683	Gold für gewerbliche Zwecke	2 733	24 543	-8,2	12 727	115 392	-32,8
690	Halbwaren, a.n.g.	61 409	102 270	24,0	276 888	527 462	39,2
	Zusammen	4 699 554	538 360	8,1	22 726 622	2 746 862	14,2
7	Fertigwaren - Vorerzeugnisse						
	Gewebe, Gewirke und Gestricke						
701	aus Seide, künstlichen oder synthetischen Fäden	15 278	14 164	8,3	70 021	63 832	4,3
702	aus Chemiefasern	16 668	20 256	-11,1	98 400	113 864	0,0
703	aus Wolle oder anderen Tierhaaren	1 448	4 517	-34,3	4 867	16 170	-27,1
704	aus Baumwolle	7 922	10 324	4,3	33 488	44 764	-5,2
705	aus Flachs, Hanf, Jute, Hartfasern und dergleichen	773	874	-44,8	5 591	5 871	-24,5
706	Leder	4 046	8 136	-12,1	24 210	48 243	-16,2
707	Pelzfelle, gegerbt oder zugerichtet	162	311	-57,9	448	1 087	-54,2
708	Papier und Pappe	971 786	71 381	21,9	5 204 395	364 352	5,7
709	Sperrholz, Span- und Faserplatten, Furnierblätter und dergleichen	539 111	36 430	-1,9	2 522 578	168 218	-5,0
711	Glas	186 887	19 900	18,4	799 835	92 487	-7,8
732	Kunststoffe	1 157 528	180 119	10,6	5 760 857	904 534	6,3
734	Farben, Lacke und Kitte	116 900	60 892	15,4	549 287	275 611	3,2
736	Dextrine, Gelatine und Leime	37 769	7 379	22,0	162 126	34 222	0,0
738	Sprennstoffe, Schießbedarf und Zündwaren	8 377	10 182	14,3	35 941	43 352	9,4
740	pharmazeutische Grundstoffe	31 085	58 345	109,1	130 199	211 284	20,9
749	chemische Vorerzeugnisse, a.n.g.	1 052 280	183 099	33,7	4 991 522	784 705	23,9
751	Rohre aus Eisen oder Stahl	231 548	33 606	18,9	1 171 857	154 323	10,7
753	Stäbe und Profile aus Eisen oder Stahl	477 608	34 182	37,5	2 165 359	161 681	37,0
755	Blech aus Eisen oder Stahl	1 225 983	93 117	26,6	5 589 405	430 187	14,9
757	Draht aus Eisen oder Stahl	218 328	17 345	26,1	876 931	73 468	14,7
759	Eisenbahnoberbaumaterial	32 226	2 274	-8,6	241 916	14 773	-17,5
771	Halbzeuge aus Kupfer und Kupferlegierungen	50 632	32 097	34,5	230 888	147 646	28,3
772	Halbzeuge aus Aluminium	190 623	66 188	18,6	860 106	291 976	6,3

¹⁾ Veränderungsrate der Einfuhr in Euro zum Vorjahresmonat. - ²⁾ Veränderungsrate der Einfuhr in Euro zum Vorjahreszeitraum.

Noch: 3b. Einfuhr Bayerns nach Warengruppen und Warenuntergruppen

Nr. der Systematik	Warengruppe Warenuntergruppe	Einfuhr					
		im Mai 2017			Januar bis Mai 2017		
		dt=100 KG	1 000 EUR	% ¹⁾	dt=100 KG	1 000 EUR	% ²⁾
7	noch Fertigwaren - Vorerzeugnisse						
779	Halbzeuge aus unedlen Metallen, a.n.g.	9 962	9 594	11,2	42 080	44 717	10,4
781	Halbzeuge aus Edelmetallen	21	4 262	36,6	106	21 524	21,5
790	Vorerzeugnisse, a.n.g.	4 099	3 185	54,9	23 730	16 067	6,3
	Zusammen	6 589 047	982 157	21,5	31 596 144	4 528 957	10,2
8	Fertigwaren - Enderzeugnisse						
	Bekleidung aus Gewirken oder Gestrickten aus						
801	Seide oder Chemiefasern	24 991	77 768	-0,4	137 330	441 378	0,3
802	Wolle oder anderen Tierhaaren	830	7 093	-13,7	4 468	36 028	1,3
803	Baumwolle	32 315	71 973	12,3	162 669	389 246	2,4
804	Bekleidung aus Seide oder Chemiefasern, ausgenommen aus Gewirken oder Gestrickten	22 885	83 073	7,0	115 721	457 694	1,1
805	Bekleidung aus Wolle und anderen Tierhaaren, ausgenommen aus Gewirken oder Gestrickten	2 697	17 092	-3,7	11 202	70 403	-5,0
806	Bekleidung aus Baumwolle ausgenommen aus Gewirken oder Gestrickten	20 159	65 542	0,4	122 311	416 351	-5,4
807	Bekleidung aus Flachs, Hanf und dergleichen	1 820	10 897	-13,8	16 493	92 556	-11,1
801-807	Bekleidung zusammen	105 697	333 438	3,0	570 193	1 903 656	-1,2
808	Kopfbedeckungen	2 481	8 395	10,4	11 316	40 942	5,2
809	Textilerzeugnisse, a.n.g.	145 647	95 691	10,2	682 601	468 631	1,1
810	Pelzwaren	57	692	-32,3	373	2 770	-22,4
811	Schuhe	59 472	163 324	11,5	302 404	844 114	1,7
812	Lederwaren und Lederbekleidung (ausg. Schuhe)	38 641	78 791	6,0	166 265	371 088	-5,5
813	Papierwaren	225 718	47 080	-2,7	1 212 361	260 355	3,4
814	Druckerzeugnisse	79 054	74 923	13,0	447 010	379 852	7,6
815	Holzwaren (ohne Möbel)	593 353	55 608	1,4	2 546 500	235 800	-6,9
816	Kautschukwaren	125 064	90 816	1,7	612 065	445 430	-9,4
817	Waren aus Stein	114 150	9 233	-1,3	368 100	40 558	-7,0
818	keramische Erzeugnisse, ohne Baukeramik	167 516	27 725	37,7	749 086	127 878	26,7
819	Glaswaren	182 140	46 070	14,2	801 956	219 039	5,3
820	Werkzeuge, Schneidwaren und Essbestecke aus unedlen Metallen	29 742	54 886	10,2	132 539	253 707	4,8
823	Waren aus Kupfer und Kupferlegierungen	5 498	9 697	5,0	29 483	48 271	18,9
829	Eisen-, Blech- und Metallwaren, a.n.g.	989 395	350 521	13,2	4 550 204	1 660 930	5,4
831	Waren aus Wachs oder Fetten	25 329	6 808	-35,7	145 127	36 347	-15,0
832	Waren aus Kunststoffen	507 647	246 205	8,8	2 478 239	1 191 297	5,1
833	fotochemische Erzeugnisse	3 854	4 336	-17,1	20 942	22 644	-7,3
834	pharmazeutische Erzeugnisse	33 930	436 167	27,0	151 038	1 960 672	9,4
835	Duftstoffe und Körperpflegemittel	35 456	36 471	-32,3	206 101	202 339	-20,9
839	chemische Enderzeugnisse, a.n.g.	390 301	197 258	14,1	1 842 415	940 636	0,5
841	Kraftmaschinen (ohne Motoren für Ackerschlepper, Luft- und Straßenfahrzeuge)	10 177	20 071	5,3	51 497	100 530	-8,9
842	Pumpen und Kompressoren	75 464	94 598	14,9	372 801	442 182	1,8
843	Armaturen	20 152	45 433	16,0	89 709	216 407	14,0
844	Lager, Getriebe, Zahnräder und Antriebselemente	296 123	248 752	15,3	1 356 822	1 198 206	6,2
845	Hebezeuge und Fördermittel	198 715	91 466	32,7	824 162	396 489	6,4
846	landwirtschaftl. Maschinen (einschl. Ackerschlepper)	72 852	44 023	-22,4	375 138	217 662	-15,1
847	Maschinen für das Textil-, Bekleidungs- und Ledergewerbe	7 099	8 260	5,9	41 428	42 592	-2,2
848	Maschinen für das Ernährungsgewerbe und die Tabakverarbeitung	5 214	11 660	-37,3	21 781	56 102	-0,6
849	Bergwerks-, Bau- und Baustoffmaschinen	135 292	64 309	-5,4	577 647	273 213	-10,6
850	Guss- und Walzwerkstechnik	1 471	2 168	46,5	5 610	5 870	-15,7
851	Maschinen für die Be- und Verarbeitung von Kautschuk oder Kunststoffen	37 956	27 588	8,0	176 381	132 416	24,4
852	Werkzeugmaschinen	93 498	89 259	7,7	428 974	421 027	8,6

¹⁾ Veränderungsrate der Einfuhr in Euro zum Vorjahresmonat. - ²⁾ Veränderungsrate der Einfuhr in Euro zum Vorjahreszeitraum.

Noch: 3b. Einfuhr Bayerns nach Warengruppen und Warenuntergruppen

Nr. der Systematik	Warengruppe Warenuntergruppe	Einfuhr					
		im Mai 2017			Januar bis Mai 2017		
		dt=100 KG	1 000 EUR	% ¹⁾	dt=100 KG	1 000 EUR	% ²⁾
8	noch Fertigwaren - Enderzeugnisse						
853	Büromaschinen und automatische Datenverarbeitungsmaschinen	69 725	599 064	31,8	364 803	2 916 116	18,7
854	Maschinen für das Papier- und Druckgewerbe	8 513	14 502	10,5	46 270	71 587	9,7
859	Maschinen, a.n.g.	176 699	325 966	13,3	792 404	1 540 309	8,5
841-859	Maschinen zusammen	1 208 949	1 687 118	17,0	5 525 428	8 030 710	9,4
860	Sportgeräte	39 114	40 547	14,9	175 206	184 064	-1,7
861	Geräte zur Elektrizitätserzeugung und -verteilung	539 462	932 342	8,1	2 675 765	4 623 118	7,1
862	elektrische Lampen und Leuchten	35 766	69 383	5,7	192 442	356 847	-0,1
863	nachrichtentechnische Geräte und Einrichtungen	19 639	299 231	34,9	93 147	1 593 225	10,1
864	Rundfunk- und Fernsehgeräte, phono- und videotechnische Geräte	50 151	230 688	8,9	245 882	1 150 067	3,1
865	elektronische Bauelemente	78 968	1 045 259	30,2	322 956	4 842 282	16,2
869	elektrotechnische Erzeugnisse, a.n.g.	218 689	334 959	16,9	1 073 444	1 616 209	5,2
871	medizinische Geräte und orthopädische Vorrichtungen	21 270	152 675	-2,8	101 322	787 637	-2,0
872	mess-, steuerungs- und regelungstechnische Erzeugnisse	25 460	294 452	31,7	125 780	1 374 055	14,3
873	optische und fotografische Geräte	9 069	101 248	12,2	44 312	500 335	15,3
874	Uhren	2 197	47 822	-1,0	10 806	219 624	-5,4
875	Möbel	469 191	255 781	10,3	2 274 750	1 256 276	0,5
876	Musikinstrumente	5 936	12 558	-15,0	27 241	57 681	-4,4
877	Spielwaren	61 785	92 694	13,1	347 674	514 507	17,1
878	Schmuckwaren, Gold- und Silberschmiedewaren	125	19 154	5,1	597	100 224	6,6
881	Schienenfahrzeuge	36 644	50 784	-15,4	202 726	345 216	55,8
882	Wasserfahrzeuge	1 628	2 568	-54,4	31 172	34 904	-38,3
883	Luftfahrzeuge	6 232	210 118	23,8	26 993	957 004	20,1
884	Fahrgestelle, Karosserien, Motoren, Teile und Zubehör für Kraftfahrzeuge und dergleichen	1 500 595	1 247 567	8,0	7 176 185	6 239 829	5,9
885	Personenkraftwagen und Wohnmobile	713 323	985 001	5,5	3 314 202	4 463 683	0,9
886	Busse	10 531	10 386	-61,4	72 059	65 880	-42,7
887	Lastkraftwagen und Spezialfahrzeuge	79 519	60 322	-1,7	451 029	342 016	4,9
888	Fahrräder	17 966	43 340	14,1	87 923	211 657	-1,5
889	Fahrzeuge, a.n.g.	154 107	98 350	26,5	729 461	442 590	17,2
891	vollständige Fabrikationsanlagen	0	0	100,0	0	0	-99,7
896	Enderzeugnisse, a.n.g.	65 671	250 609	33,7	335 803	1 335 501	24,8
	Zusammen	9 232 127	10 949 092	13,4	43 690 623	53 302 097	6,9
7-8	Fertigwaren zusammen	15 821 174	11 931 249	14,0	75 286 767	57 831 054	7,1
5-8	Gewerbliche Wirtschaft zusammen	54 918 677	13 424 796	14,8	262 890 135	65 215 660	8,1
901	Rückwaren	52 120	147 749	31,4	283 303	546 559	-1,7
903	Ersatzlieferungen	1 549	4 135	7,5	7 941	21 523	-3,7
905	sonstige besondere Warenverkehre	23	8	.	95	51	102,0
906	Zuschätzungen von Antwortausfällen	3 109 833	689 811	181,7	11 801 326	2 602 456	112,8
907	Zuschätzungen von Befreiungen	1 714 777	369 677	15,5	8 430 391	1 804 710	10,9
908	Sperrungen in der Außenhandelsstatistik	-	-	x	-	-	x
	Insgesamt	66 073 643	15 406 907	17,0	313 955 678	73 945 075	9,4

¹⁾ Veränderungsrate der Einfuhr in Euro zum Vorjahresmonat. - ²⁾ Veränderungsrate der Einfuhr in Euro zum Vorjahreszeitraum.

4b. Einfuhr Bayerns nach Erdteilen, Ursprungsländern und Ländergruppen

Nr. des Landes	Erdteil Ursprungsland Ländergruppe	Einfuhr					
		im Mai 2017			Januar bis Mai 2017		
		dt=100 KG	1 000 EUR	% ¹⁾	dt=100 KG	1 000 EUR	% ²⁾
EUROPA							
001	Frankreich	1 911 737	575 987	8,4	9 364 818	2 987 506	14,1
003	Niederlande	2 324 892	791 943	13,7	11 434 393	3 923 103	11,1
005	Italien	3 275 812	1 007 537	5,6	15 275 495	4 822 423	5,3
006	Vereinigtes Königreich	1 060 845	503 102	6,2	5 395 733	2 479 399	9,0
007	Irland	69 085	83 556	5,6	313 516	484 059	3,6
008	Dänemark	237 302	68 881	16,9	1 004 795	345 353	18,4
009	Griechenland	144 185	34 187	14,4	660 684	174 991	1,9
010	Portugal	93 126	76 394	7,7	455 342	391 672	1,3
011	Spanien	842 292	349 370	-0,5	3 735 876	1 676 454	-6,6
017	Belgien	1 568 062	371 329	27,1	7 665 568	1 870 130	19,0
018	Luxemburg	149 465	23 581	3,5	674 974	119 232	-1,7
024	Island	14 187	3 010	30,3	83 158	18 454	104,0
028	Norwegen	1 247 891	44 009	97,7	5 199 322	182 173	34,1
030	Schweden	428 251	121 443	16,8	2 189 396	630 419	16,6
032	Finnland	232 120	48 059	28,8	1 133 054	229 476	13,7
037	Liechtenstein	6 762	8 380	-1,5	28 291	45 159	-2,5
038	Österreich	8 774 191	1 381 854	12,7	37 366 373	6 828 816	8,3
039	Schweiz	677 732	392 989	28,1	3 005 573	1 667 825	1,3
041	Färöer	-	-	-100,0	0	2	30,9
043	Andorra	10	5	-94,6	18	75	-76,7
044	Gibraltar	-	-	-100,0	765	59 688	.
045	Vatikanstadt	0	0	-99,1	1	39	-52,8
046	Malta	7 331	13 948	19,8	36 831	69 568	21,0
047	San Marino	105	238	90,5	437	715	45,6
052	Türkei	443 738	222 932	-1,6	1 977 260	1 141 127	0,5
053	Estland	17 313	5 182	27,0	64 230	23 680	17,6
054	Lettland	124 321	9 305	-4,2	514 883	52 178	9,8
055	Litauen	64 419	14 577	8,5	379 352	72 095	16,1
060	Polen	2 360 292	859 475	15,8	12 416 010	4 279 921	10,7
061	Tschechische Republik	6 374 390	1 196 331	20,4	28 751 312	5 907 108	11,1
063	Slowakei	698 087	392 248	11,0	3 104 479	1 767 146	1,7
064	Ungarn	1 076 505	816 901	17,6	4 744 200	3 662 459	3,8
066	Rumänien	338 770	286 324	20,8	1 744 908	1 368 616	14,3
068	Bulgarien	137 943	49 871	16,7	608 077	227 396	2,7
070	Albanien	3 696	1 836	18,8	20 333	8 509	31,2
072	Ukraine	113 390	24 429	28,0	493 396	107 120	17,9
073	Weißrussland (Belarus)	66 670	3 838	23,8	297 464	17 173	14,2
074	Republik Moldau	580	683	-44,3	6 115	5 828	1,0
075	Russische Föderation	13 185 045	343 772	8,3	72 594 553	1 872 984	-5,8
091	Slowenien	570 308	108 638	21,0	1 973 059	517 023	12,3
092	Kroatien	97 408	51 702	12,5	442 195	206 791	2,0
093	Bosnien und Herzegowina	100 915	17 849	21,0	433 451	83 359	16,3
095	Kosovo	4 160	463	170,6	13 190	1 224	138,0
096	ehemalige jugoslaw. Republik Mazedonien	42 513	176 588	27,3	198 813	763 054	11,6
097	Montenegro	47	30	-57,7	2 247	776	103,3
098	Serbien	235 953	46 379	-17,1	813 582	211 107	-23,6
600	Zypern	2 973	626	-89,3	69 728	6 691	-65,9
959	Nicht ermittelte Länder (innergem. Warenverkehr)	-	-	x	-	-	x
	Zusammen	49 124 822	10 529 781	13,3	236 687 249	51 310 094	7,6
	dar. EU-Länder	32 981 425	9 242 352	13,1	151 519 281	45 123 704	8,5
	dar. Euro-Länder	20 869 719	5 288 322	10,7	94 222 654	26 016 243	7,7
	dar. EFTA	1 946 573	448 387	31,9	8 316 344	1 913 611	4,1
	<u>Nachrichtlich:</u>						
	Europa zusammen, einschl. Ceuta, Melilla, Georgien, Armenien, Aserbaidschan, Kasachstan, Turkmenistan, Usbekistan, Tadschikistan, Kirgistan	57 601 391	10 868 330	13,5	270 734 542	52 676 068	7,9

¹⁾ Veränderungsrate der Einfuhr in Euro zum Vorjahresmonat. - ²⁾ Veränderungsrate der Einfuhr in Euro zum Vorjahreszeitraum.

Noch: 4b. Einfuhr Bayerns nach Erdteilen, Ursprungsländern und Ländergruppen

Nr. des Landes	Erdteil Ursprungsland Ländergruppe	Einfuhr					
		im Mai 2017			Januar bis Mai 2017		
		dt=100 KG	1 000 EUR	% ¹⁾	dt=100 KG	1 000 EUR	% ²⁾
	AFRIKA						
204	Marokko	22 311	9 329	0,0	121 140	52 549	6,1
206	Westsahara	-	-	x	-	-	x
208	Algerien	1 086 198	40 845	118,2	3 150 742	117 507	-10,3
212	Tunesien	85 526	34 484	2,2	302 665	163 595	-10,1
216	Libysch-Arabisches Dschamahirija	1 220 527	43 673	142,4	12 063 706	460 057	203,7
220	Ägypten	23 827	10 129	-51,1	1 315 132	92 367	67,8
224	Sudan	5	25	-94,6	3 713	721	-58,5
225	Südsudan	-	-	-100,0	1	0	-99,7
228	Mauretanien	0	0	-77,9	8	14	179,7
232	Mali	423	46	7,4	453	60	11,7
236	Burkina Faso	321	66	-63,0	510	230	-43,4
240	Niger	9	56	.	10	62	272,2
244	Tschad	-	-	x	1	15	.
247	Kap Verde	-	-	x	-	-	x
248	Senegal	440	95	-67,7	2 919	743	-47,3
252	Gambia	0	15	100,0	8	20	-25,6
257	Guinea-Bissau	-	-	x	-	-	x
260	Guinea	198	56	.	252	159	.
264	Sierra Leone	3	180	.	250	276	.
268	Liberia	1	46	.	1	46	.
272	Côte d'Ivoire	3 460	618	-42,9	9 617	1 395	-48,0
276	Ghana	1 316	326	-24,9	3 085	835	-2,1
280	Togo	77	12	107,0	262	33	-62,2
284	Benin	13	21	.	117	100	.
288	Nigeria	19 212	3 219	147,5	1 185 590	47 822	-56,6
302	Kamerun	106	46	-36,1	548	214	-26,1
306	Zentralafrikanische Republik	-	-	x	10	8	100,0
310	Äquatorialguinea	53 536	1 763	88,4	226 900	6 347	35,4
311	São Tomé und Príncipe	-	-	x	-	-	x
314	Gabun	2	26	100,0	15	63	.
318	Republik Kongo	76	39	100,0	193	109	.
322	Demokratische Republik Kongo	710	2 931	.	4 852	19 337	.
324	Ruanda	2	2	100,0	2	12	-71,6
328	Burundi	0	4	-53,2	1	8	-65,7
329	St. Helena und zugehörige Gebiete	-	-	x	-	-	x
330	Angola	16	106	.	122	485	-94,0
334	Äthiopien	223	142	80,0	1 081	2 191	73,3
336	Eritrea	-	-	x	-	-	-100,0
338	Dschibuti	-	-	x	-	-	x
342	Somalia	5	48	.	52	171	254,1
346	Kenia	2 425	663	-42,4	9 488	3 375	-28,7
350	Uganda	288	313	73,9	1 975	1 160	87,1
352	Vereinigte Republik Tansania	550	197	247,4	2 091	1 373	.
355	Seychellen und zugehörige Gebiete	0	0	100,0	0	1	-95,8
357	Britisches Territorium im Indischen Ozean	-	-	x	-	-	x
366	Mosambik	256	382	.	12 198	2 573	264,7
370	Madagaskar	864	432	-0,1	4 439	2 526	-23,4
373	Mauritius	96	324	194,1	661	1 672	68,2
375	Komoren	-	-	-100,0	65	802	38,4
378	Sambia	140	227	.	652	771	.
382	Simbabwe	153	76	-89,1	1 564	400	-82,4
386	Malawi	2 812	665	48,8	10 710	2 589	26,3
388	Südafrika	56 076	83 992	204,9	237 456	408 877	118,8
389	Namibia	234	134	-83,0	2 481	1 082	-62,0
391	Botsuana	3	34	100,0	11	45	.
393	Swasiland	28	26	26,0	706	136	.
395	Lesotho	0	0	-99,8	250	59	-86,2
021	Ceuta	-	-	x	-	-	x
023	Melilla	-	-	x	-	-	x
	Zusammen	2 582 469	235 812	72,0	18 678 706	1 394 992	53,8
	<u>Nachrichtlich:</u>						
	Afrika zusammen, ohne Ceuta und Melilla	2 582 469	235 812	72,0	18 678 706	1 394 992	53,8

¹⁾ Veränderungsrate der Einfuhr in Euro zum Vorjahresmonat. - ²⁾ Veränderungsrate der Einfuhr in Euro zum Vorjahreszeitraum.

Noch: 4b. Einfuhr Bayerns nach Erdteilen, Ursprungsländern und Ländergruppen

Nr. des Landes	Erdteil Ursprungsland Ländergruppe	Einfuhr					
		im Mai 2017			Januar bis Mai 2017		
		dt=100 KG	1 000 EUR	% ¹⁾	dt=100 KG	1 000 EUR	% ²⁾
AMERIKA							
400	Vereinigte Staaten	654 230	1 164 450	20,1	3 331 685	5 176 083	6,4
404	Kanada	36 736	35 419	-2,1	167 656	173 525	-7,7
406	Grönland	-	-	x	21	5	12,4
408	St. Pierre und Miquelon	-	-	x	-	-	x
412	Mexiko	25 959	62 951	-9,3	2 867 248	409 581	28,7
413	Bermuda	62	65	100,3	401	267	120,6
416	Guatemala	482	138	-23,1	2 141	830	-38,0
421	Belize	0	0	-99,4	76	10	-94,8
424	Honduras	490	252	-23,2	4 759	1 681	26,4
428	El Salvador	35	153	-70,3	592	811	-55,2
432	Nicaragua	218	119	-4,0	3 392	910	54,8
436	Costa Rica	11 321	2 568	-61,2	55 897	14 667	-43,4
442	Panama (einschl. ehem. Kanalzone)	232	243	94,1	879	460	0,8
446	Anguilla	-	-	x	-	-	-100,0
448	Kuba	3 054	1 540	247,7	7 512	2 967	215,1
449	St. Kitts und Nevis	33	412	112,0	137	1 800	69,1
452	Haiti	163	35	-75,6	491	175	-31,0
453	Bahamas	-	-	-100,0	1	4	-64,6
454	Turks- und Caicosinseln	-	-	x	18	19	.
456	Dominikanische Republik	837	1 121	-39,3	4 546	5 180	-47,3
457	Amerikanische Jungfernsinseln	-	-	x	-	-	-100,0
459	Antigua und Barbuda	-	-	x	0	3	8,9
460	Dominica	-	-	x	-	-	x
463	Kaimaninseln	-	-	x	-	-	-100,0
464	Jamaika	49	234	100,0	96	471	.
465	St. Lucia	12	9	100,0	12	9	100,0
467	St. Vincent und die Grenadinen	-	-	-100,0	-	-	-100,0
468	Britische Jungfernsinseln	-	-	-100,0	-	-	-100,0
469	Barbados	1	30	-75,8	482	208	-14,3
470	Montserrat	-	-	x	-	-	x
472	Trinidad und Tobago	38 869	1 288	204,9	115 798	3 312	29,3
473	Grenada (einschl. südl. Grenadinen)	288	386	.	448	598	.
474	Aruba	1	6	100,0	1	7	62,1
475	Bonaire, St. Eustatius und Saba	-	-	x	-	-	-100,0
477	Curaçao	-	-	x	3	8	75,4
479	St. Martin (niederländischer Teil)	0	1	100,0	52	19	100,0
480	Kolumbien	112 149	6 741	53,4	839 451	33 909	48,4
481	St. Barthélemy	54	138	-25,9	253	655	39,6
484	Venezuela	22	118	.	80	645	96,9
488	Guyana	-	-	x	-	-	-100,0
492	Suriname	9	22	.	23	65	.
500	Ecuador	22 584	2 146	-9,0	120 555	10 850	-39,2
504	Peru	11 200	4 382	28,3	77 167	27 150	10,3
508	Brasilien	102 332	35 568	25,9	576 972	196 719	12,1
512	Chile	23 773	9 075	-20,5	89 636	40 277	-36,7
516	Bolivien	2 786	593	15,1	9 323	2 683	-26,0
520	Paraguay	519	404	-18,1	8 954	2 620	10,4
524	Uruguay	1 182	1 029	171,0	4 110	3 531	122,1
528	Argentinien	27 807	5 243	-18,1	136 597	21 877	-17,3
529	Falklandinseln (Malwinen)	-	-	x	204	113	100,0
	Zusammen	1 077 489	1 336 879	16,9	8 427 671	6 134 702	6,6
	dar. NAFTA	716 924	1 262 820	17,5	6 366 590	5 759 189	7,2

¹⁾ Veränderungsrate der Einfuhr in Euro zum Vorjahresmonat. - ²⁾ Veränderungsrate der Einfuhr in Euro zum Vorjahreszeitraum.

Noch: 4b. Einfuhr Bayerns nach Erdteilen, Ursprungsländern und Ländergruppen

Nr. des Landes	Erdteil Ursprungsland Ländergruppe	Einfuhr					
		im Mai 2017			Januar bis Mai 2017		
		dt=100 KG	1 000 EUR	% ¹⁾	dt=100 KG	1 000 EUR	% ²⁾
ASIEN							
604	Libanon	121	144	-26,3	540	556	-56,8
608	Arabische Republik Syrien	678	191	-55,2	3 114	850	-16,5
612	Irak	1 638 787	55 401	290,0	3 815 960	131 628	63,7
616	Islamische Republik Iran	659	1 076	1,4	699 861	28 938	.
624	Israel	21 562	26 685	47,1	76 061	126 275	29,2
625	Besetzte palästinensische Gebiete	15	9	-37,3	119	78	85,2
626	Timor-Leste (ehem. Osttimor)	-	-	-100,0	-	-	-100,0
628	Jordanien	943	1 048	115,5	3 502	3 378	194,7
632	Saudi-Arabien	124 763	9 815	148,7	265 423	23 237	30,9
636	Kuwait	615 103	21 401	.	786 042	27 525	.
640	Bahrain	977	504	-1,7	5 404	3 364	87,7
644	Katar	17	73	-97,4	1 658	4 339	-52,4
647	Vereinigte Arabische Emirate	82 985	22 390	209,6	324 103	83 143	125,5
649	Oman	342	1 183	243,2	67 589	2 852	-57,4
653	Jemen	-	-	x	32	258	100,0
660	Afghanistan	2	8	-2,9	28	168	71,3
662	Pakistan	21 299	16 401	41,2	86 735	73 695	12,0
664	Indien	221 377	115 871	24,0	941 408	522 456	4,5
666	Bangladesch	18 788	31 004	18,3	94 814	161 066	10,2
667	Malediven	25	48	.	46	90	8,9
669	Sri Lanka	3 730	4 039	7,8	27 053	25 143	15,4
672	Nepal	196	640	4,0	849	3 188	2,9
675	Bhutan	8	17	5,3	9	30	-13,5
676	Myanmar	840	1 818	92,6	4 948	10 378	97,7
680	Thailand	32 632	79 928	54,6	153 295	391 876	36,9
684	Demokratische Volksrepublik Laos	158	363	85,0	734	1 685	-38,0
690	Vietnam	64 212	79 545	32,5	305 957	424 614	19,2
696	Kambodscha	11 671	19 778	68,9	62 203	106 863	22,4
700	Indonesien	42 389	42 588	15,4	207 777	222 902	14,0
701	Malaysia	44 864	210 223	53,8	201 513	949 517	36,8
703	Brunei Darussalam	0	1	154,1	4	21	79,4
706	Singapur	11 006	46 083	-47,1	55 133	218 609	-53,1
708	Philippinen	6 579	92 553	133,6	33 348	360 395	89,6
716	Mongolei	9	8	-16,3	91	208	-79,6
720	Volksrepublik China	1 546 821	1 290 053	17,8	6 474 825	6 104 575	4,6
724	Demokratische Volksrepublik Korea	9	15	42,0	441	164	.
728	Republik Korea	82 611	194 531	57,8	396 605	885 263	56,4
732	Japan	96 718	303 318	21,3	494 357	1 465 167	11,8
736	Taiwan	81 157	255 431	27,7	366 296	1 163 042	23,0
740	Hongkong	10 777	26 394	16,5	55 829	133 688	11,6
743	Macau	4 955	4 057	167,7	24 518	17 605	109,7
076	Georgien	1 734	1 490	-16,6	10 062	7 181	-9,1
077	Armenien	18	48	-37,0	227	278	-23,4
078	Aserbaidshjan	1 953 607	75 258	-30,9	7 271 777	282 990	-13,3
079	Kasachstan	6 520 598	261 404	51,6	26 760 873	1 073 769	42,9
080	Turkmenistan	0	1	100,0	17	148	-99,3
081	Usbekistan	534	216	-67,3	3 525	1 066	-44,6
082	Tadschikistan	5	34	.	16	110	.
083	Kirgistan	74	99	-96,8	795	432	-86,5
	Zusammen	13 266 354	3 293 184	27,2	50 085 516	15 044 804	14,1
	dar. ASEAN	214 349	572 881	34,8	1 024 912	2 686 861	17,7
	<u>Nachrichtlich:</u>						
	Asien zusammen, ohne Georgien, Armenien Aserbaidshjan, Kasachstan, Turkmenistan, Usbekistan, Tadschikistan und Kirgistan	4 789 785	2 954 634	28,3	16 038 223	13 678 830	13,3

¹⁾ Veränderungsrate der Einfuhr in Euro zum Vorjahresmonat. - ²⁾ Veränderungsrate der Einfuhr in Euro zum Vorjahreszeitraum.

Noch: 4b. Einfuhr Bayerns nach Erdteilen, Ursprungsländern und Ländergruppen

Nr. des Landes	Erdteil Ursprungsland Ländergruppe	Einfuhr					
		im Mai 2017			Januar bis Mai 2017		
		dt=100 KG	1 000 EUR	% ¹⁾	dt=100 KG	1 000 EUR	% ²⁾
AUSTRALIEN - OZEANIEN							
800	Australien	3 111	5 501	12,2	18 852	33 083	-11,7
801	Papua-Neuguinea	2 004	748	-5,8	8 533	3 058	48,4
803	Nauru	-	-	x	-	-	x
804	Neuseeland	17 300	4 948	10,7	47 742	23 679	13,7
806	Salomonen	-	-	x	-	-	x
807	Tuvalu	-	-	x	-	-	x
809	Neukaledonien und zugehörige Gebiete	-	-	x	64	148	.
811	Wallis und Futuna	-	-	x	-	-	x
812	Kiribati	0	3	-15,6	0	5	-23,4
813	Pitcairninnseln	-	-	x	-	-	x
815	Fidschi	5	9	-89,5	638	248	-23,2
816	Vanuatu	-	-	x	-	-	x
817	Tonga	-	-	x	-	-	x
819	Samoa	-	-	x	360	61	97,3
820	Nördliche Marianen	-	-	x	-	-	x
822	Französisch-Polynesien	89	38	.	340	168	.
823	Föderierte Staaten von Mikronesien	0	4	100,0	0	8	-6,1
824	Marshallinseln	-	-	x	-	-	x
825	Palau	-	-	x	-	-	x
830	Amerikanisch-Samoa	-	-	x	-	-	x
831	Guam	-	-	x	5	14	100,0
832	Kleinere Amerikanische Überseeinseln	-	-	x	-	-	x
833	Kokosinseln (Keelinginseln)	-	-	x	-	-	x
834	Weihnachtsinsel	-	-	x	-	-	x
835	Heard und McDonaldinseln	-	-	x	-	-	x
836	Norfolkinsel	-	-	x	-	-	x
837	Cookinseln	-	-	x	-	-	-100,0
838	Niue	-	-	x	-	-	x
839	Tokelau	-	-	x	-	-	-100,0
891	Antarktis	-	-	x	-	-	-100,0
892	Bouvetinsel	-	-	x	-	-	x
893	Südgeorgien und die Südlichen Sandwichinseln	-	-	x	-	-	x
894	Französische Südgebiete	-	-	x	-	-	x
	Zusammen	22 509	11 251	9,6	76 535	60 473	-0,9
950	Schiffs- und Luftfahrzeugbedarf	-	-	x	-	-	x
953	Hohe See	-	-	-100,0	0	9	-95,7
958	Nicht ermittelte Länder und Gebiete	-	-	x	0	0	100,0
	Zusammen	-	-	-100,0	0	9	-95,5
	Insgesamt	66 073 643	15 406 907	17,0	313 955 678	73 945 075	9,4
	BRIC	15 055 576	1 785 263	16,3	80 587 758	8 696 734	2,3
	BRICS	15 111 651	1 869 255	19,7	80 825 214	9 105 611	4,8

¹⁾ Veränderungsrate der Einfuhr in Euro zum Vorjahresmonat. - ²⁾ Veränderungsrate der Einfuhr in Euro zum Vorjahreszeitraum.

Länderverzeichnis für die Außenhandelsstatistik (Stand: Januar 2015)

Europa

001	Frankreich
003	Niederlande
005	Italien
006	Vereinigtes Königreich
007	Irland
008	Dänemark
009	Griechenland
010	Portugal
011	Spanien
017	Belgien
018	Luxemburg
024	Island
028	Norwegen
030	Schweden
032	Finnland
037	Liechtenstein
038	Österreich
039	Schweiz
041	Färöer
043	Andorra
044	Gibraltar
045	Vatikanstadt
046	Malta
047	San Marino
052	Türkei
053	Estland
054	Lettland
055	Litauen
060	Polen
061	Tschechische Republik
063	Slowakei
064	Ungarn
066	Rumänien
068	Bulgarien
070	Albanien
072	Ukraine
073	Weißrussland (Belarus)
074	Republik Moldau
075	Russische Föderation
091	Slowenien
092	Kroatien
093	Bosnien und Herzegowina
095	Kosovo
096	ehemalige jugoslaw. Republik Mazedonien
097	Montenegro
098	Serbien
600	Zypern
959	Nicht ermittelte Länder (innergem. Warenverkehr)

Afrika

204	Marokko
206	Westsahara
208	Algerien
212	Tunesien
216	Libysch-Arabisches Dschamahirija
220	Ägypten
224	Sudan
225	Südsudan
228	Mauretanien
232	Mali
236	Burkina Faso
240	Niger
244	Tschad
247	Kap Verde

248	Senegal
252	Gambia
257	Guinea-Bissau
260	Guinea
264	Sierra Leone
268	Liberia
272	Côte d'Ivoire
276	Ghana
280	Togo
284	Benin
288	Nigeria
302	Kamerun
306	Zentralafrikanische Republik
310	Äquatorialguinea
311	São Tomé und Príncipe
314	Gabun
318	Republik Kongo
322	Demokratische Republik Kongo
324	Ruanda
328	Burundi
329	St. Helena und zugehörige Gebiete
330	Angola
334	Äthiopien
336	Eritrea
338	Dschibuti
342	Somalia
346	Kenia
350	Uganda
352	Vereinigte Republik Tansania
355	Seychellen und zugehörige Gebiete
357	Britisches Territorium im Indischen Ozean
366	Mosambik
370	Madagaskar
373	Mauritius
375	Komoren
378	Sambia
382	Simbabwe
386	Malawi
388	Südafrika
389	Namibia
391	Botsuana
393	Swasiland
395	Lesotho
021	Ceuta
023	Meililla

Amerika

400	Vereinigte Staaten
404	Kanada
406	Grönland
408	St. Pierre und Miquelon
412	Mexiko
413	Bermuda
416	Guatemala
421	Belize
424	Honduras
428	El Salvador
432	Nicaragua
436	Costa Rica
442	Panama (einschl. ehem. Kanalzone)
446	Anguilla
448	Kuba
449	St. Kitts und Nevis

Länderverzeichnis für die Außenhandelsstatistik

452	Haiti
453	Bahamas
454	Turks- und Caicosinseln
456	Dominikanische Republik
457	Amerikanische Jungferninseln
459	Antigua und Barbuda
460	Dominica
463	Kaimaninseln
464	Jamaika
465	St. Lucia
467	St. Vincent und die Grenadinen
468	Britische Jungferninseln
469	Barbados
470	Montserrat
472	Trinidad und Tobago
473	Grenada (einschl. südl. Grenadinen)
474	Aruba
475	Bonaire, St. Eustatius und Saba
477	Curaçao
479	St. Martin (niederländischer Teil)
480	Kolumbien
481	St. Barthélemy
484	Venezuela
488	Guyana
492	Suriname
500	Ecuador
504	Peru
508	Brasilien
512	Chile
516	Bolivien
520	Paraguay
524	Uruguay
528	Argentinien
529	Falklandinseln (Malwinen)

Asien

604	Libanon
608	Arabische Republik Syrien
612	Irak
616	Islamische Republik Iran
624	Israel
625	Besetzte palästinensische Gebiete
626	Timor-Leste (ehem. Osttimor)
628	Jordanien
632	Saudi-Arabien
636	Kuwait
640	Bahrain
644	Katar
647	Vereinigte Arabische Emirate
649	Oman
653	Jemen
660	Afghanistan
662	Pakistan
664	Indien
666	Bangladesch
667	Malediven
669	Sri Lanka
672	Nepal
675	Bhutan
676	Myanmar
680	Thailand
684	Demokratische Volksrepublik Laos
690	Vietnam
696	Kambodscha
700	Indonesien
701	Malaysia
703	Brunei Darussalam

706	Singapur
708	Philippinen
716	Mongolei
720	Volksrepublik China
724	Demokratische Volksrepublik Korea
728	Republik Korea
732	Japan
736	Taiwan
740	Hongkong
743	Macau
076	Georgien
077	Armenien
078	Aserbaidschan
079	Kasachstan
080	Turkmenistan
081	Usbekistan
082	Tadschikistan
083	Kirgistan

Australien - Ozeanien

800	Australien
801	Papua-Neuguinea
803	Nauru
804	Neuseeland
806	Salomonen
807	Tuvalu
809	Neukaledonien und zugehörige Gebiete
811	Wallis und Futuna
812	Kiribati
813	Pitcairnsinseln
815	Fidschi
816	Vanuatu
817	Tonga
819	Samoa
820	Nördliche Marianen
822	Französisch-Polynesien
823	Föderierte Staaten von Mikronesien
824	Marshallinseln
825	Palau
830	Amerikanisch-Samoa
831	Guam
832	Kleinere Amerikanische Überseeinseln
833	Kokosinseln (Keelinginseln)
834	Weihnachtsinsel
835	Heard und McDonaldinseln
836	Norfolkinsel
837	Cookinseln
838	Niue
839	Tokelau
891	Antarktis
892	Bouvetinsel
893	Südgeorgien und die Südlichen Sandwichinseln
894	Französische Südgebiete

Verschiedenes

950	Schiffs- und Luftfahrzeugbedarf
953	Hohe See
958	Nicht ermittelte Länder und Gebiete

Ländergruppen

EU-Länder

001 Frankreich
003 Niederlande
005 Italien
006 Vereinigtes Königreich
007 Irland
008 Dänemark
009 Griechenland
010 Portugal
011 Spanien
017 Belgien
018 Luxemburg
030 Schweden
032 Finnland
038 Österreich
046 Malta
053 Estland
054 Lettland
055 Litauen
060 Polen
061 Tschechische Republik
063 Slowakei
064 Ungarn
066 Rumänien
068 Bulgarien
091 Slowenien
092 Kroatien
600 Zypern

EURO-Länder

001 Frankreich
003 Niederlande
005 Italien
007 Irland
009 Griechenland
010 Portugal
011 Spanien
017 Belgien
018 Luxemburg
032 Finnland
038 Österreich
046 Malta
053 Estland
054 Lettland
055 Litauen
063 Slowakei
091 Slowenien
600 Zypern

EFTA-Länder

024 Island
028 Norwegen
037 Liechtenstein
039 Schweiz

NAFTA-Länder

400 Vereinigte Staaten
404 Kanada
412 Mexiko

ASEAN-Länder

676 Myanmar
680 Thailand
684 Demokratische Volksrepublik Laos
690 Vietnam
696 Kambodscha
700 Indonesien
701 Malaysia
703 Brunei Darussalam
706 Singapur
708 Philippinen

BRIC-Länder

508 Brasilien
075 Russische Föderation
664 Indien
720 Volksrepublik China

BRICS-Länder

508 Brasilien
075 Russische Föderation
664 Indien
720 Volksrepublik China
388 Südafrika

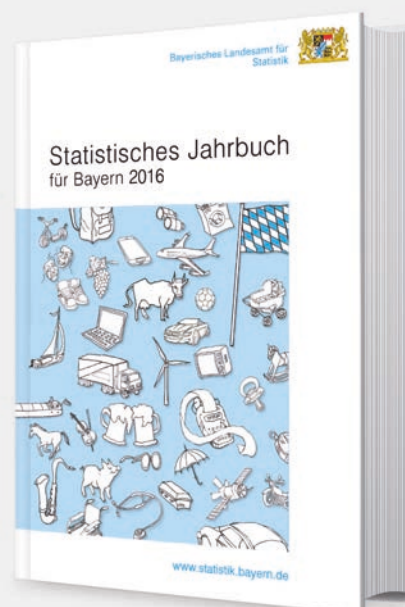
Aktuelle
Veröffentlichungen
unter
q.bayern.de/webshop



Statistisches Jahrbuch für Bayern 2016

Das Statistische Jahrbuch für Bayern ist das Standardwerk der amtlichen Statistik in Bayern seit 1894. Umfassend und informativ bietet es jährlich die aktuellsten Statistikdaten über Land, Leben, Leute, Politik, Wissenschaft und Wirtschaft in Bayern an.

Auf über 600 Seiten enthält es die wichtigsten Ergebnisse aller amtlichen Statistiken – in Form von Tabellen, Graphiken oder Karten – zum Teil mit langjährigen Vergleichsdaten und Zeitreihen. Ebenso werden ausgewählte wichtige Strukturdaten für Regierungsbezirke, kreisfreie Städte und Landkreise sowie Regionen Bayerns, aber auch für alle Bundesländer und die EU-Mitgliedstaaten dargestellt. Daten aus Statistiken anderer Dienststellen und Organisationen vervollständigen das Angebot.



Preise

Buch 39,00 € | DVD (PDF) 12,00 € | Buch+DVD 46,00 € | Datei (PDF) 12,00 €



Bayern Daten 2016

Die Bayern Daten sind ein kleiner Auszug aus dem Statistischen Jahrbuch. Auf ca. 30 Seiten sind die wichtigsten bayerischen Strukturdaten aus Wirtschaft, Gesellschaft und Politik in Tabellen und Grafiken dargestellt.

Preise

Heft 0,55 € | Datei kostenlos

Bayerisches Landesamt für Statistik – Vertrieb, St.-Martin-Straße 47, 81541 München
Telefon 089 2119-3205, 0911 98208-6270 | Telefax 089 2119-3457 | vertrieb@statistik.bayern.de